

四庫全書

史部

欽定四庫全書

史部

欽定大清一統志卷七十三至  
六

內閣中書臣寶汝翼覆勘

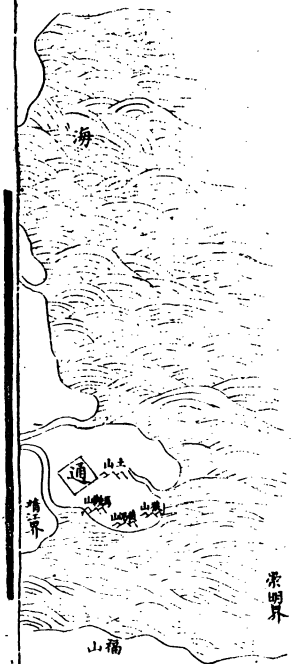
總校官檢討臣何思鈞

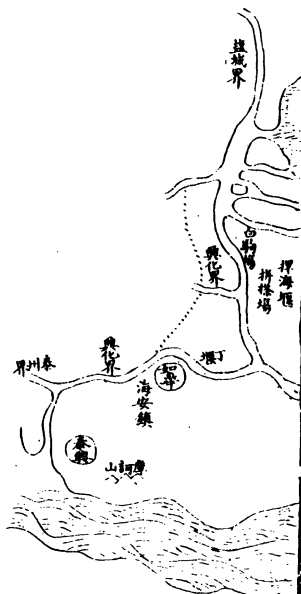
通

通

通

通州圖







通州表

如皋	州通	兩漢	海陵縣地
二縣地 廣陵海陵		三國吳	
如皋縣		晉	海陵縣地
美然中斷 五屬海陵		宋	
如皋縣		齊梁	
如皋縣		齊周陳附	
如皋縣		隋	海陵縣地
開皇初省 入寧海		唐	海陵縣地
海陵縣地 景福二年 置海安縣 開元十年		五代	通州
如皋縣	海門縣 周順德中 置屬通州	靜海縣 周置州治	通州 開顯德中 置靜海軍 靜海縣 并改州 和七年賜 郡名靜海 屬淮南東 路
如皋縣	海門縣	靜海縣	通州 初改通州 至元十五 年改通州 路尋降州
如皋縣	海門縣 元末從治 禮安鄉	靜海縣	通州 屬揚州路
如皋縣	海門縣 正德嘉靖 中水患再 徙本朝 原縣初併 入州	靜海縣	通州 初省入州

卷一百一十五

縣

秦興縣

海陵縣地  
復漢米陽  
縣地

東陽縣地

海陵縣地

臨江縣

義熙中置  
屬山陽郡  
尋屬海陵  
郡

臨江縣

臨江縣

周省入寧  
海縣

名

州

秦興縣

南唐并元  
三年析置  
屬秦州

秦興縣

屬揚州

秦興縣

屬揚州路

秦興縣



欽定四庫全書

欽定大清一統志卷七十三

通州

在江蘇省江寧府治東五百二十里東西距三百八十五里南北距一百二十里東至海門廳

一百里西至鎮江府丹徒縣界二百八十五里南至蘇州府昭文縣界三十里北至揚州府泰州界九十里東南至海七百里西南至大江七里東北至海一百十里西北至揚州府泰州界百七十里本州境東西距百八十八里南北距七十八里東至海門廳百里西至如皋縣界十八里南至大江七十里北至如皋縣界六十里東南至江海交界百四十里西南至大江七十里東北至海百十里西北至如皋縣治百三十里自州治至京師三千六百九十五里

分野天文斗牛分野星紀之次

建置沿革禹貢揚州之域漢海陵縣地東晉義熙中  
為蒲濤縣地屬海陵郡隋開皇初郡廢仍省入海  
陵縣五代南唐置靜海鎮周顯德五年升為靜海  
軍尋置通州兼置靜海海門二縣而治靜海宋天  
聖元年改曰崇州以州兼轄崇  
明鎮因名明道二年復曰通  
州屬淮南東路政和七年賜郡名曰靜海元至元  
十五年置通州路總管府二十一年復為州屬揚

州路明洪武初以州治靜海縣省入屬揚州府

本朝雍正二年陞為直隸州屬江蘇省領縣二

如皋縣

在州西四十五里東西距一百七十里南  
北距一百里東至海百三十里西至泰興

縣界四十里南至大江六十里北至揚州府泰州  
界四十里東南至州治百三十里西南至常州府

靖江縣界六十五里東北至海百三十里西北至  
泰州治百四十里漢廣陵海陵二縣地晉義熙中

析置如皋縣屬海陵郡宋齊以後因之隋開皇初  
省入寧海唐為海陵縣地景龍二年析置海安縣

開元十年省五代南唐保大十年復置如皋縣  
屬泰州宋元明皆因之本朝雍正二年屬通州

泰興縣

在州西二百四十里東西距七十八里南  
北距九十里東至如皋縣界六十里西至

鎮江府丹徒縣界十八里南至常州府靖江縣界三十里北至揚州府泰州界六十里東南至如皋縣界七十里西南至靖江縣界四十里東北至泰州治九十里西北至揚州府江都縣界六十五里漢海陵縣地後漢廢海陵為東陽縣地晉復為海陵地五代南唐昇元三年析置泰興縣屬泰州宋宣和四年改屬揚州紹興初又屬泰州十二年還屬揚州元屬揚州路明屬揚州府本朝雍正三年屬通州

形勢險據江海之會雄扼島嶼之藪舊志東北瀕海地

當津要狼山聳峙江北海防重鎮通志

風俗魚鹽之利商賈多集絃歌之聲章甫亦衆宋學記

禮多從奢俗頗尚鬼舊志阻江濱海盜稀訟簡通志

城池通州城

周六里有奇門四環城為濠周顯德五年築明萬曆中增築南城北連舊城長

七百六十餘丈

本朝順治康熙

間屢加修葺乾隆三十二年又修

如臯故城

周七里門

四濠濶一丈五尺明嘉靖間築

本朝乾隆三十四年重修

泰興縣城

周七里

五環城為濠明嘉靖間築

本朝乾隆四十年重修

學校通州學

在州治東元至正中重建本朝康熙雍正中屢修乾隆三十二年重修入學

額數二

如臯縣學

在如臯縣治東南明正德間重建本朝康熙中修乾隆十五

年重修入學

泰興縣學

在泰興縣治東南明嘉靖中移建本朝康熙雍正

額數二十名

紫琅書院

在州城北本朝乾隆十年建又至聖書院在州治

額數二十名

紫琅書院

石港場明為忠孝書院 本朝康熙三年改建又  
如阜縣有雉水書院在縣治東北乾隆十二年建

書院 按舊志如阜縣有崇正書院秦興縣有馬洲  
書院本州及二縣又各有義學謹附識于此

戶口

原額人丁一十六萬二千零六十六又滋  
生人丁一百三十六萬四千八百三十八

田賦

田地五萬二千四百二十四頃九十畝七分零  
額徵地丁銀八萬六千七百零九兩二錢一分

零米五千七百九十九石四升五合零麥四千八百  
四十九石一斗六升九合零豆二斗三升九合零

山川戴青山

在州東舊海門縣西又碧霞山在州東  
四十里一在西北白蒲鎮東山在州東

北呂四  
場南 狼山

在州南十八里五代梁貞明五年吳  
越錢傳瓘帥戰艦自東洲擊吳越遣

彭彥章拒之戰于狼山即此太平寰宇記州南至  
狼山大江十五里與塔山軍山馬鞍山刀叉山並

聖

祖仁

在江海之際輿地紀勝在靜海南五山相連屬原  
在海中今居平陸或曰山形如狼或曰昔有白狼  
居其上因名真誥曰海中有狼五山陶隱居注云  
狼五山在海中對句章岸今直呼為狼山曹學佺  
名勝志山有觀音紫石二巖仙女夕陽二洞山之  
巔有塔五級名曰支雲塔後有大聖殿殿後有定  
心石虛懸峭壁陡絕至頂山前有大觀臺梵石為  
之縵以石欄縱橫十餘丈東折為振衣亭再東為

皇帝御書碑亭

又東為半山亭

劍脊山 在州南狼山東一名劍山  
又名刀刀山相傳秦始皇

磨劍其上最高峻處為老烏巖東南麓有燕子洞

望海洞南有獺魚洞西有菩提洞東南峭壁色赭

赤名曰赤壁下有淡竹灘又軍山一名象山在刀

刃山東南隔江數里下有煉丹臺桃花峽白雲洞

黃泥山

在州南狼山西以土色名與馬鞍山接界  
東北麓有桃源洞左有諸賢洞嶺上有防

汎所東有橋通狼山**馬鞍山**在州南狼山西相傳隋煬帝征高麗曾放馬于此宋時名仙女

山明時名塔山亦名黃泥山左有沈雁灣右有藥草灣西有峭壁曰蓮花岬極西有通濟閣元時漕

運于此**摩訶山**在如皋縣南太平寰宇記在縣南出海百二十里半在江水中名勝志山

在揚子江中流去石莊二十里水勢湍急舊志俗名蝦蟆山今江漲山遠去岸逾五十里矣

**蟻山**在如皋縣東南一名車螯山相傳土人取車螯殼成之高十餘丈上聳一峰外相環抱望

之若**孤山**在秦興縣東南七十里太平寰宇記在浮梁縣東南二百十里南兗州記云江

北三百步有孤山生大竹輿地紀勝南枕大江巍然一峯約高百仞縣志舊在江北與靖江分界後

岸圯山入江中**大海**在州東南接蘇州洋西北接今江為平陸如皋縣東界太平寰宇記州



東至大海八十里名勝志大海北自鹽城界南迤  
興化泰州如皋折而南過通州海門至呂四場東  
南角嘴始 **大江** 在州南自揚州府江都縣流入經  
興江合 泰興縣南與常州府靖江縣分界  
又東經如皋縣西南又東經本州南與蘇州府昭  
文縣分界東入海太平寰宇記州南至狼山大江  
十五里王存九域志州南至江二十四里西南至  
江六十里州志大江至州東南料角嘴匯于海江  
西濶七十里南岸即蘇州之常熟界也泰興縣志  
明天啓後沙渚漲塞泰興與靖江接壤處志為平  
陸因于泰興縣南三十里間河為界 **市河** 在州城  
名曰界河西通大江長亘五十里 內經東  
西水關以達濠河 本朝雍正 **濠河** 在州城外一名  
正四年濬乾隆十六年又濬 城河繞城四匝  
與市河通北接淮水西匯江潮東達諸場轉運  
為利甚溥 本朝乾隆十一年濬二十年又濬 **金**

沙河

在州東三十里南接運鹽河北入金沙  
河名勝志宋兩淮制置司李庭芝鑿

運鹽

河

在州北自秦州經海安鎮東南流至如皋縣西  
北三十里分為立蔡河又東至城北分為黃浦

溪迤東四十里

經丁堰鎮分支東流入海又東南

流入州西北二十里分流為石港河又東南流至

州城環繞城郭分為三一自城西南隅入大江一

自城東南隅東流三十里北通金沙河又東經舊

海門縣東入海一自城東北流經西亭場為西亭

河又東流貫諸鹽場至呂四場為串場河東達于

海明隆慶間開本朝乾隆十二年挑濬通州泰

興如皋沿海十場河渠自是河路深通農商攸賴

石港河

在州北二十里太平寰宇記石港場東至  
大海一百五十里舊志西接運鹽河東流

入石港場凡七十里支分南出場南十  
里為新河又北出為仇家河俱達于海串場河在

<p>東北申呂四餘東餘中餘西及金沙西亭石港諸場出丁堰開會于運鹽河一從立發河進口串豐</p>	<p>利掘港馬塘三場亦出丁堰開會于運鹽河宋咸淳五年李庚芝為兩淮制置使鑿河西十里通運</p>	<p>鹽河即此本朝康熙四十年又濬龍游河在如皋縣東</p>	<p>紀勝縣有龍游堰通于大江有九十九灣舊志河流迤迤中多灣曲北接運鹽河南通大江一名通</p>	<p>江立發河在如皋縣北三十里牙橋壩東西接運鹽河東達于海又汙河在縣東北豐利</p>	<p>場南接運鹽河東北流入海又小溪河在縣西北東接運鹽河西達泰興縣界毛雅河在</p>	<p>阜縣東南十五里南通揚子江北接運鹽河又葛堰河在縣東三十里南通毛雅河</p>	<p>在如皋縣東南四十里南去十里至劉師鋪又十里至林梓又十里至白蒲一支從丁堰開向東通</p>
---	---	------------------------------	---	---	---	---	---

串場河 本朝 濟州河 在泰興縣西自秦州城南  
乾隆十年濬 分運鹽河水南流三十里

經縣南廟港又二十里至縣北柴墟鎮又南入大  
江明初徐達兵至泰興江岸河港不通調軍自大

江口挑河十五里通貫口岸 通泰河 在泰興縣北  
次日遂抵秦州南門港即此 二里一名槐

子河北接秦州運 印莊河 在泰興縣東南三十里  
鹽河流合龍開河 北接龍開河南流經印

莊鎮又南流入界河又馬橋河在縣西 得勝河 在  
南二十五里北接龍開河西南入大江 泰

興縣西南四十五里下流經縣西南三十里又 龍  
大江舊名盛大港明初敗張士誠于此改名

開河 在泰興縣東北其上流有二一北接秦州運  
鹽河一東接如皋縣瀛溪東南流至縣東四

十里黃橋鎮分支為印莊河又西流繞城北接通  
泰河分流為城河又西南達于江河流經縣東北

其流曲折  
**芥湖** 在如皋縣西北通溪河西通泰興  
名相見灣  
舊志以芥湖鳧雁為如皋勝景蓋

湖水明淨葭葦如室鳧雁家焉  
乃眺詠最勝處今志為平田  
**高陽蕩** 在如皋縣東南六十

里西接運鹽河東通大  
海一名祥符河久淤  
**狼山港** 在州南狼山下通  
州城外王闢之渑水閣談熙寧四年高麗遣使修

貢將由四明登岸被風飄至新港名勝志宋時大  
海去縣八十里新港即呂四場之新河也又

六港進鮮港其一也海舶珍奇多聚於此  
在如皋縣東百三十里西接運鹽河東抵掘港場  
中為土壩分流復合又東達于海又張了港在縣

東馬塘場南北接  
**王家港** 在泰興縣西南三十里  
運鹽河東南達海  
與孟瀆河相對商賈舟

船所  
**黃浦溪** 在如皋縣西北東接運鹽河西流為  
必由瀛溪又西入泰興縣界匯于龍開河

又嵒溪在縣北西接運鹽河東入海相傳亦古邗溝也

褚家沙

在州南三十里江中其西南為

常州府江陰縣之青草沙西為蒲沙而褚家沙當其外口為汛守要地

鄭公灘

在如皋縣

東北百二十里利鹽場宋富弼判揚州以戰艦每為海濤所壞因築此灘避之且習水戰于此

度

軍泉

在如皋縣西十里一名聖井名勝志宋岳飛經畧通泰領兵過此數千人飲之泉亦如故

故玉涓泉

在如皋縣治即禪寺井也宋王覲詩覆欄常浸梧陰冷煮茗猶存玉色寒

泉井

在州治左州地斥鹵有井皆鹹宋任伯雨謫官于此就城西民居濬井而得甘泉民歌詠

之

古蹟靜海廢縣

今州治本海陵縣地太平寰宇記南唐始于海陵東境置靜海制置院周

顯德中克淮南升為軍尋改為州治靜海縣隨州  
置王象之興地紀勝海陵之東有二洲唐末割據  
有姚存制居之為東洲鎮過使制卒子廷珪代之  
為東洲靜海軍使始築城錢鏐遣水軍攻破之據  
廷珪吳又命廷珪猶子彥洪為靜海都鎮  
過使修城池官廨號靜海都鎮今城是也  
臨江廢

### 縣

在如皋縣南晉義熙中置初屬山陽郡  
尋屬海陵郡宋齊因之周省入寧海

秦興舊

### 縣

在秦興縣北太平寰宇記縣在秦州南四十五  
里本海陵縣濟南鎮南唐昇元三年析海陵之

南界五鄉置興地紀勝在揚州東一百十里宋會  
要乾德二年徙治柴墟鎮紹興十四年又徙延令

### 柴墟鎮

在秦興北九域志縣有柴墟水豐二鎮  
宋史岳飛傳建炎四年詔飛還守通泰

飛以秦無險可恃  
運保柴墟

### 如皋場

今如皋縣治太平寰宇記  
縣北去秦州百四十里唐

太和五年析海陵五鄉置如皋場  
屬揚侯州南唐保大十年升為縣

### 會盟原

在如皋縣東十

里相傳吳楚會盟處名勝志春秋哀公十二年公會衛宋皇瑗于鄭註鄭發陽也海陵縣東南有發

繇口今有立發口在縣西北三十里即發繇口也

### 海山樓

在州治南名勝志海山樓宋大

觀中郡守朱彥建匾曰海山遠

### 望江樓

在州南二里明正德

眺樓前有綠漪亭陳博古有詩  
中州守夏邦謨建後郡人尚書  
馬坤重修名曰望江以備倭也

### 栖雲閣

在州南狼山宋咸寧

中建名勝志閣在狼山寺前閣後即望仙橋熙寧三年州人王覲有記

### 三會亭

在州南狼

山東顧巨海南瞰長江名勝志亭即海桐庵也宋初提刑薛球知州臧師顏別駕吳天常偶會于此

因亭之有詩刻石上

### 芙蓉園

在如皋縣南一里祝穆方輿勝覽園四面皆深渠中有方池土



臺秋深芙蓉盛開  
為邑人遊賞之地  
秦皇履跡  
在州南狼山下有相  
科上有鞭迹皆着石

胡安定宅

在如皋縣南十  
里俗呼胡家莊

關隘狼山鎮

在州南十八里九域志靜海縣有江口  
鎮即此明初置巡司後移興仁鎮乾隆

三十三年裁嘉靖中設參將後改設副將  
本朝順治十七年設總兵官鎮守其地  
白塔河

巡司

在州南又呂東巡司在呂四場鎮  
本朝乾隆三十七年以三角巡司改設又永安鎮在

州東舊有巡司乾隆  
隆二十二年裁  
石莊巡司  
舊在如皋縣南六十  
里明置嘉靖中徙縣

東南六十  
十里  
西場巡司  
在如皋縣西北四十  
十里明置今因之  
口岸巡司  
通志

在泰興縣西北四十  
宋初嘗為縣治明初置巡司今因之  
黃橋巡司  
在泰

興縣東四十里即宋永豐鎮也明嘉靖  
中官軍敗倭于此舊置巡司今因之  
印莊巡司

在泰興縣東三十里童橋鎮明洪武初置印莊巡  
司在縣之南二十五里今移于此又縣西二十里  
有馬橋鎮二十五里有三汊鎮縣西北二十里有  
馬店鎮六十里有嘶馬鎮接揚州江都縣界

石港鎮

在州東北七十里明洪武初  
置巡司嘉靖中置寨今裁  
白蒲鎮在州

六十里接  
如皋縣界  
丁堰鎮在如皋縣東四十里明  
嘉靖中倭賊嘗犯此  
掘港鎮

在如皋縣東百三十里明初置巡司今裁移主簿  
駐焉其東有掘港營以守備駐防又安民營在縣

南江中沙洲上  
亦嘉靖中置  
利豐監在州城南三里古煎鹽之

所宋初升為監管八場曰金沙西  
亭石港利和餘慶呂四馬塘豐利  
金沙場在州東  
三十里

又州東五十里為餘西場七十里為餘中場九十三里為餘東場州北七十里為石港場東北二十里為西亭場一百十里

**豐利場**

在如皋縣東北一百十里濱海其南

為呂四場皆有鹽課使

為馬塘場又南為掘港場皆隸通州分司

**稅課局**

在州治南明置本朝因之

**泰興**

**營**

在泰興縣城內明時為周橋永生洲二把總其周橋把總嘉靖中以倭警設移駐王家港後復

移駐馬橋鎮在縣西二十里崇禎中改為守備其永生把總萬曆中增置以統水軍後裁鎮江叅將

併為永生洲叅將本朝初分為永生南北兩營各設守備嗣又併周橋永生為泰興營仍設守備

移駐縣城中

**津梁通濟橋**

在州治前宋建明正統中構亭其上本朝康熙九年重建又白蒲鎮有通濟

橋落成時龍現于  
河亦名見龍橋  
中正橋  
在州治東唐  
繼章二年建  
魚骨橋  
在州

城東餘中場相  
傳以魚骨為之  
通江橋  
在如皋縣治  
宣化橋  
在如皋縣

治南舊  
名閘橋  
豐利橋  
在如皋縣東  
朝陽橋  
在泰興縣  
文

明橋  
在泰興縣南門  
外一名望江橋

堤堰范公堤  
在州東北西接如皋縣  
即捍海堰宋范  
仲淹監西溪監倉場時築起自呂四場

迄于淮安府鹽城縣之徐濱  
三十鹽場之西去  
海遠者百里近者數十里堤之外俱各窳煎鹽之

地淡水出則鹽課消故堤以護之堤以內則民耕  
種之地潮水入則田租損故堤以防之中有洩水

入海之路則白駒閘口及牛灣河瓦龍岡是也  
本朝順治九年大修捍海堤雍正十一年重修建

築越壩一道增設掘港豐利馬塘三場堡夫隨  
時修補殘缺乾隆十一年又修添設涵洞二座任

### 公堤

在州西五里長二十里  
宋州判任建中所築

### 丁堰

在如皋縣東四  
十里運鹽河上

有壩有閘又東有白蒲鹽閘又有白蒲堰閘  
在縣東南七十里運鹽河與州接壤處也

### 江堰

在泰興縣西南明成化十八年築堤以捍江患嘉  
靖十二年又自廟港至過船港增築江堰以利民

田今僅  
存遺址

### 陸洪閘

在州東南十里明嘉靖中建又鹽  
倉閘在州西門外鹽倉壩上便民

閘在州西北十五  
里明成化間重建

### 唐家閘

在州西北十五  
里明隆慶初築

## 陵墓漢董永墓

輿地紀勝在如皋  
縣北一百二十里

## 三國吳呂岱墓

輿地

紀勝在如皋縣  
東南六十里

## 宋王覲墓

在如皋縣治東三百步  
又王俊義墓在縣治西

顧忻墓

在秦興縣東黃橋鎮

金應墓

在州西文天祥舉應為江西西路兵馬都監天

祥北行惟應上下相隨更歷險難奔波數十里至通州住十餘日應伏枕氣絕葬西門雪窖邊

祠廟江海神祠

在州南狼山上歲以七月十九日致祭

東平王廟

在秦興縣

太平卿祀漢東平王蒼

四賢祠

在州城內祀宋范仲淹胡瑗岳飛文天祥

范公祠

有二一在如皋縣治東北一在縣掘港祀宋范仲淹

胡安定祠

在如皋縣治西南祀宋胡

瑗

王學士祠

在如皋縣東南定惠院後祀宋王覲

顧孝子祠

在秦興縣東陽

橋祀宋顧忻

岳王廟

在秦興縣西北口岸鎮祀宋岳飛

胡文定公祠

在州

南門外祀宋胡安國

文丞相祠

有三一在州東十五里一在州東北七十里一在如皋縣

東 邱公祠 在如皋縣祀明參  
南 邱陞陞 死慘難  
茅公祠 在泰興縣治  
南祀明茅大

寺觀廣教寺

在州南狼山舊名慈航  
院唐天寶間改今名

天寧寺

在州西  
北唐建

舊名尤孝寺明  
天順初改今名

廣福寺

有二一在泰興縣東南一  
在如皋縣西北俱唐建

慶雲寺

在泰興縣  
南宋建

建安寺

在泰興縣南江  
上梁天監中建

中禪寺

在如皋縣  
東北唐建

定惠院

在如皋縣東南宋建內有  
玉蓮池舊有浮圖今燬

祐聖

觀

在州餘東場  
明正統中建

元妙觀

在州東南宋建名天慶  
觀元至正間改今名

靈

威觀

在如皋  
縣西北

延祐觀

在泰興縣東南又萬壽  
觀亦在縣東南俱唐建

天妃

官

在州西南明洪武間建  
朝康熙三年附建育嬰堂  
本

名宦五代唐邊珣

華州鄭人顯德二年以職方員外郎出知通州歲鬻鹽于狼山等處

增課萬餘石設

宋錢治

景德間知如皋縣邑不農桑以鹽為業治曰使民足

州置守自珣始

于衣食鹽猶農也乃悉求鹽利害為條目民以便利鹽亦歲增

曾易占

南豐人祥符間知如

年稍給州課民賦如常易占力請緩徵他縣民多

轉徙惟

王隨

河南人乾興初以秘書少監出知通州以州瀕海人不知學隨徙孔子廟起學

舍州人遣

吳遵路

升陽人明道二年知通州時歲將飢遵路暮閭右出錢航海糴

米以備食置廠設廩以處流移所存活甚衆

任建中

寶元間通判通州築堤二十里以捍



江湖田無畝沒張次山河南人調秦興簿督開河渠工多先辦包拯薦之于朝徐勣

南陵人通判通州瀕海有捍堤廢不治歲苦漂溺勣躬督防海卒獲築之李大有東陽人判

通州州田歲苦旱鑿狼山麓引江水入河溉之自是歲乃屢稔攝郡事吏持桀白送例錢大有志却

之吳表臣永嘉人擢通州司理陳瓘謫居郡中一見器之盛章者朱勔黨也嘗市婢有武

臣強取之章誣以罪繫獄表臣方鞠之郡將曰知有盛待制乎表臣佯若不知卒直其事尤表

無錫人為秦興令問民疾苦皆曰郡伯鎮置頓為金使經行也使率不受而空厲民漕司輸葉枯致

一束數十金二弊久莫之去乃力請臺閫奏免之縣舊有外城屢殘于寇表即修築已而金渝盟陷

揚州獨秦興程迥餘姚人孝宗時為秦興尉訓武以有城得全即揚大烈死而妻女存有訟其

妻非正室者官沒其貲部使者以誅過曰大  
烈死貲產當歸其子女死歸所生母可也

喬行

簡

東陽人寧宗時知  
通州條工便民事

劉宰

金壇人為泰興令有殺  
人獄具謂禱于蕙祠所

致宰毀其廟斬首以徇隣邑有租牛縣境者租戶  
與主有姻連因喪會竊券而逃其子累訟不休宰  
至鞠得其情益券者愜然為歸牛與租富室亡金  
釵惟二僕婦在置之有司咸以為冤宰命各持一  
蘆曰非盜釵者詰朝蘆當自若果盜則長于今二  
寸明旦視之一自若一去其蘆二寸矣訊之果服  
其罪有姑訴婦不養者宰召其二婦并姑置一室  
或餉其婦而不及姑徐伺之一婦每以已餼饋姑  
姑猶呵之其一反之  
如是累日遂得其情  
姜才  
濠州人為通州副都統  
元兵攻揚州才為三疊  
陣逆之三里溝戰有功又與戰揚子橋流矢貫才  
肩才拔矢揮刀而前所向辟易宋亡瀛國公至瓜

洲才與李庭芝誓將士出奪之以四萬人夜擒瓜  
洲戰三時衆擁瀛國公避去元將阿爾珠招之才  
曰吾寧死豈作降將軍耶與庭芝東至秦州阿爾  
珠兵追及才疽發脇不能戰都統曹安國執以獻  
阿爾珠愛其忠勇欲降而用之才肆為謾言  
阿爾珠怒副之揚州阿爾珠舊作阿朮今改明鄭

**重**

慈谿人成化間知通州重潘金沙河西亭河數十里民利之

**蔡暹**

成化間知秦興縣邑

南濱大江每歲江水侵畝民田暹築堰捍禦長萬六千餘丈

**劉文龍**

玉田人宏治初知如

阜縣舊編種馬止百餘匹永樂間以六安州被災寄養官馬千三百餘匹沿為民累值朝使清理馬

政文罷力請仍如原額民困得蘇

**黃連**

萬全人正德中為秦興縣主簿流寇劉六等劫掠縣

界連率民兵禦之生擒賊黨李南乘勝追賊被創死

**張承恩**

易州人正德間知通州不避強

禦有獻沙漲田于咸晚者  
承恩榜禁之其人憫而止

**黎堯勳**

四川人嘉靖中  
知如皋縣豪室

悍竄蕪并為患堯勳特請均田辦肥  
硯定稅為上中下三則迄今便之

**嵇錕**

嘉靖末

知如皋縣百戶余顯橫驚海上錕鈎致其黨按治  
正法戍海卒每歲更番為民患錕先期畫界與戍

將約毋犯民俄卒殺漁者  
錕執以詰戍將卒伏辜

**包裡芳**

嘉興人隆慶初  
為通州運判時

海潮大作由石港至馬塘堤岸崩圯溺死人畜無  
算裡芳建議築堤自彭家口直接石港縈紆十六

里凡各竈場產在堤外者俱  
得全民田遂免漂沒之患

**宋文昌**

商城人萬曆  
中知如皋縣

邑田硯確仰溉淮流嵯使者惑奸人請自牙橋鑿  
渠東注水盡歸江閩邑苦旱文昌力請塞渠民利

**周承恩**

武岡人萬曆中知如皋縣故例濬河之  
役通邑計里出夫有欲專責瀕河民役

者承恩力爭得已江沙善崩漲徙靡定住  
往射水占賦承恩均之邑中徃賦以清  
李衷純

秀水人萬厯中知如皋縣地瀕江海沙漲成洲  
豪家輒據為業洲民爭之不得則以田獻勲弁每  
秋獲戈船旗鼓相接衷純單車往諭乃得解有大  
盜數百倚洲恣掠衷純捕誡其首餘黨盡散造戰  
艦募兵百人遊行  
江上盜賊屏跡

### 本朝陳棐

光州人順治初知秦興縣時天下初定主  
兵者疑邑人反側棐力保無他民賴安全

以最擢  
御史

### 陳秉彛

奉天人順治初知如皋縣會靈雨  
江水泛溢民多流亡秉彛倡募設

賑全活  
甚衆

### 人物宋王惟熙

如皋人景祐進士為大理寺評事官  
持法堅正務原人情奏案成廷尉使

易之不從儂智高反掠嶺南諸州吏棄城者當生  
法惟熙談嶺南兵與城皆無足恃奈何以常法置  
之死上亦憫之皆得免累官司封員外郎  
吳及通州靜海人以進士起  
家為侯官尉累遷太常  
博士時仁宗春秋高無子及因推言闈寺以及繼  
嗣事帝異其言嘉祐三年擢右正言復上疏請擇  
宗室子以備儲副明年管勾登聞檢院請損冗官  
汰冗兵條上十餘事多施用之又言州郡官司各  
專其民擅造閉糴之令遂詔隣州隣路災傷而輒  
閉糴論如違制律久之遷右司諫管勾國子監在  
職數年以勛正稱遇事無大小輒言後出  
知廬州進戶部直昭文館復知桂州卒  
王覲如  
人第進士熙寧中為編修三司令式刑定官尋除  
司農寺丞司農時為要官進用者多由此選觀拜  
命一日而求外韓絳高其節哲宗立擢司諫上疏  
極論蔡確章惇韓頴張璪朋邪害正相繼斥去又

劫竄呂惠卿時差役法復行議者謂免役法無一事可用魏因採掇數十事于差法有助可以通行者上之遂論青苗之害乞盡罷新令而復常平舊法覲在言路欲深破朋黨之說朱光庭許蘇軾館職策問呂陶辯其不然遂起洛蜀二黨之說覲言學士命詞夫指其事尚小使士大夫有朋黨之名大害也帝深然之置不問尋拜侍御史右諫議大夫歷遷刑戶二部侍郎徽宗即位遷御史中丞覲清修簡淡人莫見其喜愠持

正論始終再罹遺逐不少變

### 王俊義

覲從子游學京師資用乏

或薦之童貫欲厚聘之拒不答以太學上舍選蒞

宗親程其文擢為第一蔡京邀使來見曰一見我

左右司可立得俊義不往僅拜國子博士歷遷

右司員外郎為王黼所惡以直秘閣知岳州卒

### 顧

### 忻

泰興人十歲喪父以母病葷暈不入口者十載難初鳴具冠帶率妻子詣母之室問其所欲如

此五十年未嘗離母左右母老目不能覩物忻  
日夜號泣祈天利血寫佛經數卷母目忽明 孫

**益**

秦興人紹定中李全游騎薄城下縣令王煥募  
人守禦益起從之賊賊兵大至率衆拒之勢稍

却益厲聲呼曰王令君募我來將以守護城邑我  
輩不為一死何面目見令君乎遂身先赴敵死同

時願楮頌殉俱戰死 **明翟善** 泰興人洪武中貢入  
事間贈益為保義郎 成均擢文選主事進

員外郎掌部事尋拜侍郎時諸司未有定格善承  
旨仿唐六典為書名諸司職掌頒行天下後陞尚

書太祖欲為營第于其里善辭以江鄉地隘宗親  
衆不忍奪人自益又善家戌籍帝欲免之善曰今

邑宇初定戍卒宜增不 **朱顯忠** 如皋人從傅友德  
可以臣破例帝皆善之 征蜀克文州今留

守偽夏趙元帥與平章丁世興合兵攻圍 **茅大方**  
甚急顯忠恚兵拒戰力不敵城陷死之



名誦以字行泰興人博學能詩文洪武中為淮南學官擢秦府右長史誦導盡職建文初遷副都御

史燕師入南京坐奸黨被收不屈死

本朝乾隆四十年

賜諡忠節許孚

字恒工世為蘇

州人元末隨父避亂如粵遂家焉舉建文己卯鄉

試為方正學所得士時官工部主事植蕪湖聞

正學殉難北向再拜泣曰吾師獲死所矣遂飲斃死張起

與母相失起日夜

悲泣行求四方三十

年遇于濟寧奉以歸姚繼巖

通州人宏治進士授

中一時有水鑑之目武宗南狩繼巖與同官張元

承倡令省院諸臣連章奏留被廷杖世宗初陞大

常少卿清張羽

泰興人宏治進士由淳安知縣擢

譽益著御史彈劾中貴疏論時事甚剴切

巡按雲南奏免開礦及中官怙

勢者後守保定以母病乞歸

錢鐸

通州人正德進士嘉靖初

任刑部主事以諫大禮廷杖後進員外勲戚有擅  
役黑窩廠官軍者屬鐸鞫問罪家人管勾數十輩  
皆發編伍勲戚為之徵跡以郎中出  
守肇慶鄖陽擢廣西副使功績甚著  
**顧養謙** 通州  
靖進士由戶部郎中歷遷杭嚴道臺省推轂邊才  
遂從謙備兵劉鎮尋拜右僉都御史巡撫遼東著  
勲績遷南戶部侍郎以憂去時議謂養謙必能辦  
倭起為兵部侍郎提督薊遼軍務養謙膽氣過人  
臨事多智畧所在  
**徐可行** 通州人萬曆中為長興  
著聲卒謚褒敏  
之變其黨吳野樵等潛匿長興突入縣堂誘執縣  
令石有恒可行聞變亟挺劍喝賊挺刃交下遂先  
令死罵  
**冒起宗** 如皋人崇禎進士授行人選南考  
不絕口  
僉事會流寇據河南起宗監河上軍賊不能渡後  
備兵嶺西旋調湖南寶慶副使以憲副督漕江上

乞休歸子襄字辟  
繼為諸生有聲

**許直**

如皋人崇禎進士以名節  
自砥知義烏縣清操嶙然

母憂歸哀毀骨立服闋補惠來縣用清望徵授文  
選主事進考功員外郎賊陷都城今百官報名直  
曰身可殺志不可奪不赴作書寄父絕命詞六  
章自經 本朝乾隆四十一年 賜諡忠愍 **殷**

**尚聲**

通州人官桂陽州判崇禎末流賊薄城城陷  
尚聲死之男婦從難者六人 本朝乾隆四

十一年  
賜諡節愍

**本朝李我彭**

通州人乙酉四月揚州破我彭負母逃  
至水側兵反之母驚殞彭伏水草中俟

兵過負母屍走數里掩  
埋畢再拜一慟而絕

**吳應昌**

通州人以武解元  
登順治壬辰進士

授徐州守備陞浦口都司己亥六月海寇入犯  
調防談家洲陷陣不屈死事聞得 贈世廕 **孫**

**閔達**

通州人康熙甲辰進士知太原縣愷悌得民每兩造赴廷閔達懇切誨諭多罷訟而去以

病歸士民追送百里外達平日所為夜必檢記所著有省身錄

**流寓唐李綱**

本姓徐其先曹州人父敬業起兵揚州討武氏不克死之綱逃匿海陵中宗復

位徵赴闕下以言事

**宋鄭獬**

六安人父為郡曹掾時通州人張日用知

新昌一見獬竒之遂妻以女

**陳瓘**

沙縣人瓘子正彙告蔡京罪下

因寓通州讀書城南文殊院

**任伯雨**

眉山人崇寧黨事作削籍

開封府制獄并連瓘獄具正彙流海上瓘亦安置通州

編管  
通州

**列女明張大本妻潘氏**

通州人大本亡氏年二十守節孀居壽一百餘歲卒  
**曾**

景妻陳氏

通州人景溺死陳投水以殉

陳氏

通州人其夫孔匿一歌者于卧室強

陳同飲陳拒不從慮為所污自經死

張仲辛妻洪氏

通州人年十九夫染重疾垂危

與洪訣洪解指環貫夫指而自留其一曰當如此環生死不離也即自縊後三日仲辛乃卒

倪

宗美妻施氏

如阜人正德中為寇所逼不從被殺

井傍女

秦興人逸其姓嘉靖

中島寇焚掠女被殺井傍寇退鄉人驗之而如生其附體下裳皆自約綴不可解

梁天峻

妻羅氏

通州人明末高進忠作亂羅遇賊欲污之不從被害同時王取妻楊氏曹敏行妻徐

氏俱通州人為賊所執殉節死

顧士掄妻許氏

如阜人少孀守節明末聞父直殉難

亦不食死

本朝孫賣魚妻陳氏

通州人夫愚蠢極貧里中惡少  
陳氏美嗚其夫以金氏令速持

還惡少百計圖之氏度不能免自縊死同州周氏  
女許字陳維坤坤卒女欲奔喪不果適年聞媒議  
婚自縊又曹坦妻陳氏周宗羹妻包氏李歲大妻  
王氏孫國勳妻姚氏李炳妻瞿氏丁家相妻陳氏  
孫詡妻馮氏保元傅妻陳氏孫銓妻陳氏秦有智  
妻湯氏馮騏妻崔氏韓永用妻李氏徐仁源妻劉  
氏吳穎士妻林氏王純仁妻顧氏陳必安妻馮氏  
盛溶妻吳氏王麟標妾周氏保敷妻楊氏沈星若  
妻成氏李立模妻江氏王維妻孫氏李昭妻邱  
氏范式玉妻程氏顧振宗妻鄒氏孫允貴妻黃氏  
陳宜廣妻宋氏顧臨秋妻吳氏俱夫亡守節撫孤  
成立雍正年間旌表又王克生妻丁氏李光斗  
妻王氏江子庠妻陳氏秦又思妻潘氏吳德升妻  
王氏湯萬里妻何氏梁之棟妻張氏鄒瑗妻姚氏

張式紀妻俞氏方尚平妻王氏吳天極妻張氏沙  
鍾壚妻許氏陳承緒妻錢氏戴允美妻李氏蘇宗  
林妻張氏季以成妻成氏王世爵妻袁氏劉楚臣  
妻張氏張兆元妻吳氏張繼仲妻邱氏施文達妻  
黃氏錢文佩妻莊氏保天錫妻吳氏朱永濟妻尤  
氏馬餘謙妻王氏李嘗裕妻彭氏沙有珍妻施氏  
姜飛驥妻張氏保宏猷妻何氏倪興祖妻劉氏鄒  
實穎妻陳氏李允臧妻王氏夏高妻白氏劉琦妻  
王氏彭茂芳妻顧氏尹善述妻實氏李方燕妻沙氏  
李祖苞妻保氏俞辰妻江氏吳亭表妻王氏曹商  
玉妻季氏江丞鳴妻潘氏姚志洙妻方氏朱有亮  
妻顧氏程宗傑妻張氏張為喙妻瞿氏姜祖渭妻  
何氏張裕學妻邱氏江繹安妻梁氏江榮秋妻孫  
氏程宗儀妻邵氏王大綸妻嚴氏丁啓璠妻蔣氏  
白箕妻戴氏盧孫昭妻崔氏夏朝妻崔氏馮九舉  
妻吳氏夏武僑妻孫氏周學榮妻何氏張觀妻崔

氏錢益曾妻江氏劉鵬程妻吳氏孫楚白妻黃氏  
劉汝柱妻丁氏江叔選妻易氏黃子著妻張氏田永  
炳如妻姚氏李燕山妻孫氏田永潤妻張氏田永  
源妻李氏陶士進妻朱氏單永石妻胡氏明汝吉  
妻沈氏嚴論妻施氏周鑑妻徐氏崔公蕭妻彭氏  
黃方林妻倪氏毛素文妻吳氏潘弘度妻崔氏毛  
頴妻邨氏陸奕妻保氏朱士美妻陳氏王喬若妻  
張氏錢希文妻宋氏包凌雲妻顧氏顧天錫妻章  
氏王巖妻范氏宋學邨妻李氏管達生妻施氏姚  
慶先妻周氏陶爾壽妻李氏陳天錫妻朱氏張聖  
振妻周氏楊度妻陳氏蔡學周妻高氏尹端方妻  
張氏江以迪妻顧氏徐彬若妻陳氏王吾先妻於氏  
許天順妻凌氏馮思昱妻葛氏樊維翰妻施氏達  
于旦妻王氏吳軼犀妻陳氏楊恭安妻葛氏孫錫  
榮妻朱氏孫秀巖妻嚴氏崔瑄妻蔣氏趙靈川妻  
王氏程峻濤妻左氏季良宰妻錢氏顧巖山妻施



氏許若倫妻喻氏江承正妻沙氏成環妻蔣氏朱  
恩儀妻孫氏孫承祐妻王氏黃嗣道妻顧氏莊良  
伯妻戴氏馬沅妻郭氏曹建章妻郝氏李師沆妻  
戴氏白登素妻錢氏秦長清妻俱氏金洪韶妻吳  
氏王紹濂妻湯氏馬俊妻李氏劉宜也妻單氏曹  
士傑妻李氏孫鳴梧妻陳氏王亮弼妻李氏凌振  
聲妻朱氏盛雲梁妻江氏邱良御妻葉氏錢繼昌  
妻王氏錢龍見妻保氏袁仁德妻陸氏秦常林妻  
崔氏崔占鰲妻袁氏潘同仁妻王氏姚國瑞妻邵  
氏保滑妻馮氏陳聖鳳妻王氏周允中妻夏氏全輯  
侯妻陳氏秦常傑妻吳氏曹翔麟妻張氏曹愷妻  
許氏張克孝妻李氏閻楠妻姜氏李配華妻張氏  
馮正宗妻吳氏曹天職妻李氏施如潛妻黃氏施  
文彬妻顧氏李仁安妻張氏徐寅妻周氏徐之礪  
妻孫氏吳雙玉妻顧氏尤敏妻吳氏侯荇揚妻張  
氏蔡元臣妻葛氏王祥妻保氏袁右人妻崔氏沈

廷楨妻顧氏鄭士毅妻高氏陳淑妻達氏陳淳耀妻李氏姚天衛妻易氏江文星妻袁氏曹文炳妻

徐氏白廷章妻張氏李懷德妻顧氏陶大成妻王氏馬長松妻吳氏李國泰妻楊氏張瑚妻潘氏王

洪業妻陸氏萬汝燦妻顧氏戴長寧妻王氏徐繼受妻王氏王元善妻李氏蔡文連妻馬氏盧震妻

彭氏俱以苦節乾隆袁氏女如聿人許字繆芳閩元年以來旌表

旌同邑許銳妻石氏冒進功妻鄒氏沙鼎妾何氏劉元善妻陳氏許昌祚妻江氏劉四知妻繆氏

顧開妻周氏邵永正妻童氏方欽妾劉氏龔寧九妻齊氏叢合浦妻石氏葛貽遠妻蔣氏葛國珍妻沈氏

氏陳以質妻石氏葛貽遠妻蔣氏葛國珍妻沈氏劉雲紀妻羅氏劉羽吉妻陳氏趙之連妻章氏叢

中和妻沈氏陳若政妻孫氏洪國儀妻吳氏劉鶴鳴妻程氏劉鍾俊妻張氏劉師昆妻石氏章有年

妻劉氏章啟蔭妻楊氏錢應宿妻程氏冒稼妻吳氏嚴君錫妻陳氏汪文蘭妻呂氏汪尚槐妻張氏夏永祚妻繆氏張一蕙妻陳氏吳方啟妻董氏吳鳳詔妻石氏余扶倫妻單氏張一蕙妻吳氏楊旭升妻朱氏秦廷徵妻平氏單自發妻徐氏姜榆妻李氏吳錫範妾劉氏蔡雲翔妻郝氏吳國祥妻趙氏管正學妻碩氏仲叔禮妻康氏丁元弼妻石氏董國瑄妻吳氏馮賓生妻沈氏李夢星妻曹氏黃奉田妻吳氏冒元一妻蔣氏尤昇鴻妻薛氏任鈺妻楊氏張商喜妻陳氏石恭繼妻呂氏孫維翰妻錢氏趙佐臣妻陳氏史文信妻薛氏史班書妻章氏沈百義妻左氏明御萬妻徐氏冒吳瀛妻朱氏黃淑聖妻章氏沈惟熙妻程氏朱日新妻丁氏姚立本妻許氏吳掄元妻顧氏冒渾之妾郝氏繆怡堂妻傅氏張朝紘妻顧氏劉叔和妻徐氏陳利如妻張氏冒四宣妻洪氏吳積善妻石氏冒善妻沈氏

陳壽崇妻錢氏黃世義妻張氏俱  
以苦節乾隆元年以來 旌表

陳昌齡妻周氏

泰興人夫亡守節事舅姑以孝稱撫孤成立乾隆

四年 旌表同邑劉名高妻何氏范琦妻趙氏劉

郁春妻楊氏劉洪勳妻李氏朱紫綬妻李氏趙其

璋妻孔氏沈靈芝妻吳氏戚珍妻何氏吳嘉聘妻

王氏常懿則妻李氏吉洪妻常氏袁世達妻陳氏

蔡春元妻周氏蔣煥然妻常氏丁繩烈妻張氏曹

承德妻周氏何南英妻王氏張成妻戴氏李芳榮

妻朱氏陸黌仕妻桂氏陳超園妻段氏蔣令安妻

李氏俱以苦節乾隆

四十年以前 旌表

土產絲

太平寰宇記通州產鹽

唐書地理志海陵有鹽官

鯨膠

宋史地理志通州貢乾

鮑魚

鯉魚醬

蝦米

太平寰宇記俱通州貢

鶴

州志產通四場

丹頂綠脰  
足有龜紋

車墩

州出

芋布

餘東出

剪刀

州出

鹵魚

泰興出

興  
出泰

欽定大清一統志卷七十三

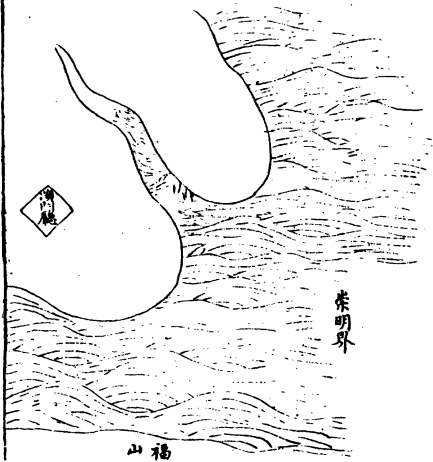
海

門

廳

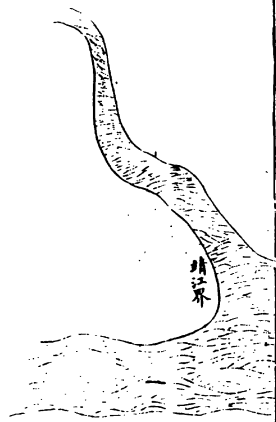
香

海門廳圖





明江界





海門廳表

海門廳

漢

海陵縣地

三國吳

晉

海陵縣地

宋齊

梁陳

隋

海陵縣地

唐

海陵縣地

五代

海門縣

周荆德中  
置縣為通  
州

宋

海門縣

元

海門縣

元末以水  
患徙治鹽  
舍鄉

明

海門縣

嘉靖中以  
水志再徙  
後比于海



欽定四庫全書

欽定大清一統志卷七十四

海門廳

在江蘇省治江寧府東五百八十里蘇州府東北三百里東西距一百八十里南北距一

百里東至海一百里西至通州界八十里南至江  
五十里北至通州界五十里東南至海崇明縣界  
一百里西南至海昭文縣界七十里東北至  
通州界一百二十里西北至通州界四十里

分野天文斗牛分野星紀之次

建置沿革漢海陵縣沙地後為東洲鎮周顯德中始

置縣屬通州在州東一百餘里

王圻續文獻通考云南唐始置縣

宋因之元末以水患徙治禮安鄉後復圮寄治州  
城明嘉靖間築城復圮於海

本朝康熙十一年省併入州自後沙地日漸漲出計  
百數十里通州及崇明縣居人分領墾種設大通  
巡道以統轄之旋裁巡道於崇明添設半洋司巡  
檢通州添設州同專司沙務乾隆三十三年以沙  
地日廣舊縣址俱已漲復割通州之安慶南安等  
十九沙崇明之半洋富民等十一沙及續漲之天

南一沙特設海門廳移蘇州海防同知駐札其地

直隸江蘇省

形勢劃分兩州邑之漲沙濱江臨海以為治於通州

為外護屏藩於崇明為聲援犄角

廳冊

風俗報墾農民勤勞力作風氣敦朴勸於為善

廳冊

學校

乾隆四十一年士民呈請建立學宮 文廟四  
十三年告竣奉部議先行釋奠各沙生童仍由

原隸通州崇

明縣考試

戶口

戶四萬八百一十口  
十七萬二千八百八

田賦

田地一萬二千九百十頃九十三畝零額徵漕銀三千七百二十七兩二錢一分三釐蘆課銀

八千一百六兩

九錢五分七釐

山川海

廳地俱由海中漲出今三面臨海東南隔海直崇明縣西南隔海直昭文縣續文獻通考

云海在海門縣東十五里南達閩越北接齊魯舊

志元初海運之道自平江劉家港入海經揚州路

通州海門縣黃蓮沙頭萬里長灘開江在廳地南

洋沿山嶼而行抵淮安府監城縣入海江面

濶百餘里有圩角港與昭文縣海門島舊志在州

之福山港直對為赴蘇要道

宋李燾續通鑑長編宋初犯死獲貸者多配隸登

州沙門島及通州海門島海門島有兩處崇明鎮

以居豪強難制者東布洲以居懦弱者皆令煮海

納官至興國五年姑令配役者隸益亭役使王象



之與地紀勝東布洲先是海嶼沙島之地古來深起號為東洲忽有布機流至沙上因名布洲既成平陸民戶亦繁按海門島即今廳地料角嘴料角嘴中有鹹淡水不相混雜舟人不待汲能辨之其形勢號為控扼又舊志宋紹興中差水師把隘其沙脈坍漲不常潮小則委蛇曲折水路可認潮盛則一望瀰漫李寶膠西之捷道蓋由此今

北於海

安慶沙 南安沙 裙帶沙 玉帶沙 玉心沙

西天補沙 東天補沙 川港沙 裙帶餘沙

通興沙 三角沙 小年沙 大年沙 日照沙

呂壽沙 萬盛沙 民竈沙 藤盤沙 丁角沙

以上一十九沙  
分劃通州隸入 富民沙 半洋沙 太平沙

日盛沙 大洪沙 復興沙 永阜沙 戲臺沙

大安沙 小安沙 五桂沙 以上一十一沙分  
劃崇明縣隸入

天南沙 設廳以後續添  
報陞廳治東北

古蹟海門廢縣

明史在通州東舊治禮安鄉北於海  
正德七年徙治餘中場嘉靖二十四

年遷於金沙場以避水患海在東大江於此入海  
又西有張港東有吳陵又有安東壩上又有白塔  
河四巡檢司東南有料角嘴樂史太平寨宇記在  
州東南隔海三百餘里本東洲鎮隋時升為縣宋

因之舊志明嘉靖三十三年復築城周九百五十九大有奇名曰天圓地方城門四水門二其後復

圮於海

關隘吳陵巡司

在廢海門縣東七十里明置後裁

張港巡司

在廢海門縣西

十里又有白塔河巡司今移置通州又有安東壩巡司俱裁

大河營

在廢海門縣東明嘉

靖中以倭驚置寨設把總防守萬厯中裁本朝初設守備於此今裁

津梁三星橋

在廳境東北合興鎮通海接界之所

利濟橋

在大洪港內

橋

在大橋鎮

文德橋

在新建學官前

堤堰沈公堤

在海門廢縣東北宋至和中縣令沈起以海漲病民築堤七十里西接通州范

公堤以障鹵湖王  
安石有記今無存

**海壩**

在廳治西北隅廳地與通州按界處俱有水洪相隔

洪面寬二十里乾隆四十一年守土率士民築立堤岸計長十里土人名之曰海壩此後湖汐淤汀

成沙通海往來遂成陸地無復度洪之患

**陵墓崔桐墓**

舊志在海門廢縣南門外

**祠廟海神廟**

在海壩上乾隆四十年士民捐建

**城隍廟**

在廳治之東通源鎮上

**關帝廟**

一在廳治西茅家鎮一在廳治東長樂鎮

**名宦宋沈起**

明州人知海門縣負海地卑間歲海潮至冒民田舍民徒以避棄其業起築

堤百里引江水灌溉其中田土益闢民相率以歸

**元絳**

錢塘人知海門縣淮民多盜販鹽制

置使建言滿二十劬者皆坐徒絳曰海濱王柵大  
之人恃鹽以為命非羣販比也笞而縱之

人孝宗時調海門尉乘輕舟入海濤捕劇賊明裴  
小吳郎并其徒十七人獲之獄成不受賞

紹宗

渭南人正德中令海門裁抑浮費  
奏蠲坭糧後官給事中以諫死

人物明崔桐

海門人正德進士授翰林院編修諫武  
宗南巡被廷杖世宗初伏闕諫議禮復

被廷杖後以副使督學於楚有清名歷辰沅兵備  
道定永順保定爭地平長沙安化等處山寇摧為

南太僕累拜  
禮部侍郎

列女明盧氏

海門人夫李逸其名嘉靖初徙常熟縣  
之白茆市依張島以居島悅盧氏及其

女姿色誣其夫以盜置獄不死復沉之江遂謀以  
盧為妾而島妻弟并欲室其女盧痛夫讐不得報

先刺殺女遂自刎島瘞二尸竹林中巡按御史陳  
蕙廉得其寔象等皆伏辜為立烈婦祠以祀之  
本朝沈芝山妻黃氏廳人勵志守節又張王勲妻樊氏俱于乾隆四十三年題

旌

土產二麥 木綿

欽定大清一統志卷七十四

庚

巽

全

圖

# 安徽全圖









安徽統部表

兩漢

三國

晉

宋齊

梁陳

隋

唐

五代

宋金附

元

明

安徽省

揚州即丹  
陽廬江九  
陽廬江  
安廬江  
州廬江  
州廬江  
州廬江  
州廬江  
州廬江  
州廬江

揚州宣城  
廬江等郡  
徐州廬江  
徐州廬江  
徐州廬江  
徐州廬江  
徐州廬江  
徐州廬江  
徐州廬江

宋為揚州  
徐州廬江  
徐州廬江  
徐州廬江  
徐州廬江  
徐州廬江  
徐州廬江  
徐州廬江

梁仍為揚  
徐州廬江  
徐州廬江  
徐州廬江  
徐州廬江  
徐州廬江  
徐州廬江  
徐州廬江

同安新  
宣城廬江  
舒州廬江  
舒州廬江  
舒州廬江  
舒州廬江  
舒州廬江  
舒州廬江

江南西  
宣城廬江  
舒州廬江  
舒州廬江  
舒州廬江  
舒州廬江  
舒州廬江  
舒州廬江

屬南唐  
舒州廬江  
舒州廬江  
舒州廬江  
舒州廬江  
舒州廬江  
舒州廬江  
舒州廬江

淮南西路  
舒州廬江  
舒州廬江  
舒州廬江  
舒州廬江  
舒州廬江  
舒州廬江  
舒州廬江

江蘇行省  
舒州廬江  
舒州廬江  
舒州廬江  
舒州廬江  
舒州廬江  
舒州廬江  
舒州廬江

直隸南京  
舒州廬江  
舒州廬江  
舒州廬江  
舒州廬江  
舒州廬江  
舒州廬江  
舒州廬江

安慶府

廬江即地  
廬江即地  
廬江即地  
廬江即地  
廬江即地  
廬江即地  
廬江即地  
廬江即地

廬江即地  
廬江即地  
廬江即地  
廬江即地  
廬江即地  
廬江即地  
廬江即地  
廬江即地

廬江即地  
廬江即地  
廬江即地  
廬江即地  
廬江即地  
廬江即地  
廬江即地  
廬江即地

廬江即地  
廬江即地  
廬江即地  
廬江即地  
廬江即地  
廬江即地  
廬江即地  
廬江即地

廬江即地  
廬江即地  
廬江即地  
廬江即地  
廬江即地  
廬江即地  
廬江即地  
廬江即地

廬江即地  
廬江即地  
廬江即地  
廬江即地  
廬江即地  
廬江即地  
廬江即地  
廬江即地

廬江即地  
廬江即地  
廬江即地  
廬江即地  
廬江即地  
廬江即地  
廬江即地  
廬江即地

廬江即地  
廬江即地  
廬江即地  
廬江即地  
廬江即地  
廬江即地  
廬江即地  
廬江即地

廬江即地  
廬江即地  
廬江即地  
廬江即地  
廬江即地  
廬江即地  
廬江即地  
廬江即地

廬江即地  
廬江即地  
廬江即地  
廬江即地  
廬江即地  
廬江即地  
廬江即地  
廬江即地

廬江即地  
廬江即地  
廬江即地  
廬江即地  
廬江即地  
廬江即地  
廬江即地  
廬江即地

廬江即地  
廬江即地  
廬江即地  
廬江即地  
廬江即地  
廬江即地  
廬江即地  
廬江即地

<p>寧國府</p>	<p>徽州府</p>	
<p>丹陽郡 元封二年 改新即置 治宛復建 安十六年 徙治建業 丹陽縣地</p>	<p>丹陽郡地</p>	
<p>吳後治建 業</p>	<p>新都郡 吳分新都 郡</p>	
<p>宣城郡 大康初分 丹陽郡置 仍治宛復</p>	<p>新安郡 平吳復改 新安為縣 安郡</p>	
<p>宣城郡 宋元嘉中 割屬南豫 州奉始二 年遷屬揚 州四年又 仍置南豫 州治宣城 即亦仍屬 南豫州</p>	<p>新安郡 梁分置新 安郡陳省 新安仍為 新安郡</p>	<p>新安郡</p>
<p>南豫州 宣城郡 梁于即置 州陳為宣 復為郡</p>	<p>新安郡 開皇中省 新安郡改 置歙州大 業三年改 為郡</p>	<p>新安郡</p>
<p>宣城郡 平陳復置 即改曰宣 州大業初 復為郡</p>	<p>歙州 武德中置 歙州總管 府大業中 復為新安 郡乾元元 年復為歙 州屬江西 西道</p>	<p>歙州</p>
<p>宣州 武德初改 宣州天寶 中復為宣 城郡乾元 初仍曰宣 州屬江南 西道</p>	<p>歙州 初屬揚吳 後屬南唐</p>	<p>歙州</p>
<p>宣州 揚吳置宣 國軍節度 改屬南唐</p>	<p>徽州 宣和三年 改州名屬 江南東路</p>	<p>改置慶軍 慶元初升 府屬淮南 路</p>
<p>寧國府 和四宣州 宣州節度 者為江東 宣州節度 置宣州司 治</p>	<p>徽州府 屬江浙行 省</p>	
<p>寧國路 真隸南京</p>	<p>徽州府 屬江浙行 省</p>	
<p>寧國府 真隸南京</p>	<p>徽州府 真隸南京</p>	<p>京</p>

池州府	太平府
石城縣地	丹陽郡地
吳丹陽郡	
改屬宣城郡	淮南郡 初為丹陽郡地成和初置郡四年仍置漢州
梁改屬南陵郡陳置	南陵州 宋改齊之南陵州為
梁改屬南陵郡陳置	淮南郡 梁末廢州
開皇十八年改置南陵郡仍屬宣城郡	廢郡為當塗縣屬丹陽郡
池州 武德初置治秋浦屬江南西道	初置南陵州設縣屬宣城
池州 初屬揚州後屬南唐	雄遠軍 初屬揚州後屬南唐保大末於宣安置新和州尋改南東路
池州 屬江南東路	太平州 初改曰南平軍太平興國二年升州屬江
池州路 屬江南東	太平路 屬江南東
池州府 直隸南京	太平府 直隸南京

府州潁	府陽鳳	府州廬
	九江鍾離 縣地	九江即今 廬地後 漢為九江 廬江二郡 地
	屬魏	屬魏
	鍾離郡	屬淮南廬 江二郡東 晉僑置南 汝陰即於 今肥廬屬 南豫州
	徐州鍾離 郡	南汝陰郡
	西楚鍾離 郡	合州汝陰 郡 梁置界北 魏
		廬江郡 改置
		廬州 初置屬淮 南道
		廬州 初屬揚其 後屬南唐
		廬州廬江 郡 屬淮南西 路
		廬州路 屬河南行 省
		廬州府 直隸南宋

欽定四庫全書

欽定大清一統志卷七十五

安徽統部

安慶府為省會在京師南二千七百里東西距七百三十五里南北距六百六十

六里東至江蘇江寧府溧水縣界三百九十五里西至湖北黃州府黃梅縣界三百四十里南至江府九江府彭澤縣界一百七十里北至江蘇徐州府睢寧縣界四百九十六里東南至浙江杭州府昌化縣界五百十里西南至江西九江府治四百里東北至江蘇江寧府江浦縣界五百二十里西北至河南歸德府鹿邑縣治九百六十里

分野天文斗牛女分野星紀之次

燕魯地奎婁分野  
降婁之次今鳳陽

府之懷遠虹縣及泗州之五河是宋地房心分野  
大火之次今鳳陽府之宿州靈璧及潁州府是

### 建置沿革禹貢揚州及徐豫二州之域

按今境內皆揚州地惟鳳

陽府之懷遠虹縣泗州之五河為徐州之域春秋  
潁州府及鳳陽府之宿州靈璧為豫州之域

### 時分屬吳楚

亦兼魯宋之疆後  
越滅吳分屬楚越

戰國時為楚地秦

置九江泗水潁川三郡漢初置淮南國

文帝改淮南置六安

國元封五年置十三部刺史分屬揚州及徐豫二

州為揚州部之丹陽廬江九江郡及六安國後漢

因之揚州刺史初治歷陽後治壽春慶六安國改  
臨淮郡為下邳國建安中於豫州增置譙郡



吳為揚州之丹陽廬江新都郡地而徐豫二州屬

魏

並置揚州改九江曰淮南郡為揚州治蕪領廬江郡移治於廡六安國

晉亦為揚州

初治壽春平吳後徙治建業並增置宣城歷陽二郡改新都為新安郡

及徐豫二州

東晉揚州為王畿僑置豫州於淮南郡劉宋仍為

揚徐豫三州改晉之僑豫州曰南豫州其後徐豫

入北魏又僑置徐州於鍾離郡

宋書州郡志徐州秦豫元年移治

山元徽元年遷治鍾離

蕭齊因之

時北魏于鍾離以北亦別置揚州南兗州潁州

後次第

梁初為揚徐南豫諸州天監中增霍州豫

州五年置改置西徐譙合等州大通初改北魏潁

于合肥改北魏南兗州為譙州為西徐州四年而淮表屬東魏武定六年復

州南豫州為合州而淮表屬東魏充潁陽七年克鍾離壽春改梁徐州為楚州西徐州為譙州大寶以後江北盡入於高

齊先有揚合楚北徐潁譙等州改南陳承梁緒楚州為西楚州天保二年置和州

僅保江南亦為揚州及南豫等州而江北旋屬後

周天和四年滅齊大象元年改豫隋開皇初罷郡州復曰揚州南兗州曰亳州

以州領縣大業初復改為同安宣城新安鍾離淮

南廬江歷陽以上屬譙郡汝陰以上屬等郡唐武

揚州

豫州

德初又改諸郡為州貞觀初分屬江南及淮南河

南道開元二十一年又分江南為東西道

宣歙池三州屬

江南西道採訪使舒壽盧滁和五州屬淮南道採訪使濠宿亳潁泗五州屬河南道採訪使乾元以後改採訪使為觀察使又兼為淮南及鎮海軍武寧軍節度使所轄五代屬南唐周

顯德五年克淮南十四州以江為界宋開寶八年

分江南淮南二路熙寧中分屬江南東路

寧國府徽州池

州太平州廣德軍屬江南東路淮南東西二路

亳州宿州泗州滁州屬淮南東路安

慶府壽春廬州和州濠州六安軍無為軍屬淮南西路六

及京西北路

順昌府屬京西

北路 按舒州以慶元元年升為安慶府宣州以  
乾道二年升為寧國府歙州以寧和二年改為徽

州壽州以政和六年升為壽春府乾道三年復改  
壽春府為安豐軍潁州以政和六年升為順昌府

宋末淮北地入於金

潁亳壽宿泗等州別屬南京路山東西路

元分屬

河南江浙行中書省

廣州安豐安慶三路潁宿亳三州屬河南江北行省太平

池州廣德寧國徽州五路屬江浙行省

明初改路為府直隸京師正

統六年定北京為京師以應天府為南京府七

安慶

徽州寧國池州太平廬州鳳陽州三

滁和廣德

皆直隸南京

本朝改置江南省順治十八年分屬江南左布政使

司寄治江寧兼領淮安揚州二府徐州一州康熙元年設安徽巡撫六

年改江南左布政使司為安徽布政使司專領安徽等七

府三州其淮安等二府一州分屬江蘇省雍正二年升鳳陽府之潁亳

泗三州廬州府之六安州並為直隸州十三年升

潁州為府仍改亳州為屬州乾隆二十五年以安

徽布政使司自江寧還治安慶領府八州五

安慶府 徽州府 寧國府 池州府

太平府 廬州府 鳳陽府 潁州府

滁州 和州 廣德州 六安州

泗州

形勢上控全楚下蔽金陵扼中州之咽喉依兩浙為  
肩齒洪流沃野甲于東南故六代以來皆為重鎮  
其名山則有皖山龍眠黃山齊雲敬亭九華青山  
采石其大川則有大江皖水涇水丹陽湖巢湖肥  
水淮水潁水渦水其重險則有集賢關馬領關陡  
巖關清流關昭關石門關柳林關金鷄關作藩南

服據吳上游誠江界之要衝淮南之雄鎮也

文職官

總督

轄江蘇安徽江西三省駐江寧府

安徽巡撫

轄安徽徽州寧國池州太平廬州鳳陽潁州八府滁和廣德六安泗五州駐安

府 度

安徽提督學政

駐太平府

安徽布政使司

舊寄治江寧府乾隆二十五年自江寧遷治安慶

經歷

庫大使

安徽按察使司

駐安慶府

照磨

司獄

江安督糧道

轄江寧安慶徽州寧國池州太平廬州鳳陽淮安揚州徐州十二府

海道滁和廣德六安泗七州駐江寧府

庫大使

雍正五年設

驛鹽道

轄江蘇安徽二省驛傳鹽法兼巡江寧道駐江寧府

分巡兵備道

雍正十一年復設駐燕湖縣轄安慶徽州寧國池州太平廣德六府州督

理蕪湖鈔關

分巡廬鳳道

駐鳳陽府轄廬州鳳陽潁州三府滁和六安泗四州督理鳳陽鈔關

安慶府知府

同知

通判

府學教授

訓導



經歷 照磨 知縣六員 懷寧 桐城 潛山 太湖 宿松 望江 縣丞

四員

懷寧 桐城 潛山 宿松

縣學教諭六員 訓導六員

典史六員 巡檢十二員

懷寧 長楓嶺 三橋鎮 桐城 六百丈馬踏石

北硤 關練潭鎮 潛山 天堂寨 太湖 後部 白沙 宿松 小孤山 涇江 口 望江 華陽鎮

徽州府知府 同知 通判 府學教授 訓導

經歷 知縣六員 歙休寧婺源 祁門 黟 績溪 縣丞三員 歙休寧 婺源

源 縣學教諭六員 訓導六員 典史六員

巡檢七員

歙縣 黃山 街口 王千寨 休寧 坎 廬 婺源 項村 祁門 大洪 嶺 績溪 濠 寨

寧國府知府 同知 通判 府學教授 訓導

經歷 知縣六員 宣城 涇南 陵寧 國旌 德太平 縣丞三員 宣城

涇南 陵 縣學教諭六員 訓導六員 主簿一員

宣城 典史六員 巡檢七員 宣城 水陽 黃池 鎮涇 縣 茹 蘇 嶺 寧 國 岳 山

湖 樂 旌 德 三 溪 太 平 宏 潭

池州府知府 同知 通判 府學教授 訓導

經歷 知縣六員 貴池 青陽 銅陵 石埭 建德 東沅 縣丞一員 貴池

縣學教諭六員 訓導六員 典史六員 巡

檢四員

資池 啟家 滙銅 陵大 通鎮  
建德 永豐 鎮東 沅吉 陽鎮

太平府知府

同知

駐蕪湖

通判

府學教授

訓

導

經歷

知縣三員

當塗 蕪湖 繁昌

縣丞二員

當塗 蕪湖

縣學教諭三員

訓導三員

典史三員

巡

檢五員

當塗 采石 大信 蕪湖 河口 鎮繁昌 荻港 三山

廬州府知府

同知

通判

府學教授

訓導

經歷

知州一員

無為

州同

州學學正

訓導

吏目

巡檢四員

土橋 河奧 龍河 泥汭 河黃 雒河

知縣四員

合肥廬江舒城巢

縣丞一員

合肥

縣學教諭四員

訓導

四員 典史四員

巡檢五員

合肥青陽鎮梁園官亭舒城皖

天鎮巢縣柘皋

鳳陽府知府

同知

通判

駐正陽關

府學教授

訓

導 經歷 司獄

知州二員

壽州

州同二員

宿州

州同駐徐漢口

州判一員

宿州臨

州學學正二員

訓

導 一員 吏目二員

巡檢一員

壽州正陽鎮

知縣

五員 鳳陽懷遠定遠鳳臺靈璧

縣丞一員

鳳陽

縣學教諭四員

鳳陽懷遠 定遠靈璧 訓導六員 主簿四員 鳳陽懷遠定遠靈璧管河

典史六員 巡檢三員 鳳陽臨淮定遠池河靈璧固鎮

潁州府知府 通判 府學教授 經歷 知州

一員 亳州同州學學正 訓導 吏目 巡

檢一員 亳州義門鎮 知縣五員 阜陽潁上霍邱太和蒙城 縣丞一

員 阜陽縣學教諭四員 潁上霍邱太和蒙城 訓導五員 阜陽分府

訓導掌教諭事 典史五員 巡檢三員 阜陽沈邱鎮霍邱開頓鎮太和

洪山

滁州知州 州學學正 訓導 吏目 巡檢大檢嶺

知縣二員全椒 來安 縣學教諭二員 訓導二員

典史二員

和州知州 州同 州學學正 訓導 吏目

巡檢二員牛屯河 裕溪河 知縣一員舍山 縣學教諭 訓

導 典史 巡檢一員運漕鎮

廣德州知州 州判 州學學正 訓導 吏目

巡檢二員杭村 廣安 知縣一員建平 縣學教諭 訓

導典史

巡檢

梅渚司

六安州知州

州同

州學學正

訓導吏目

巡檢一員

和高灘

知縣二員

英山霍山

縣學教諭二

員訓導二員

典史二員

巡檢三員

英山七引

店霍山于羅坂上土市

泗州知州

州同

州學學正

訓導吏目

知縣三員

盱眙天長五河

縣丞一員

盱眙

縣學教諭三員

訓導三員

典史三員

巡檢一員

天長城門鄉

武職官

督標安徽營副將

左軍都司

右軍守備

俱駐安慶

府

千總二員

一駐安慶府一駐銅陵縣大通鎮

把總四員

一駐懷寧

縣石牌鎮一駐望江縣黃家墩一駐東

沈縣黃石磯一駐貴池縣之李陽河

遊兵營遊擊

駐和州西山鎮

守備

駐和州

千總二員

一駐繁昌

縣荻港鎮一駐

和州西梁山鎮

把總三員

一駐含山縣一駐銅陵縣一駐當塗縣

石鎮

撫標中軍兼管左營叅將

守備

千總二員



把總四員

俱駐防  
安慶府

右營遊擊

守備

千總二員

把總三員

俱駐安  
慶府

提標潛山營遊擊

守備

俱駐潛  
山縣

千總二員

一駐  
望江

縣一駐  
宿松縣

把總四員

一駐太湖縣  
一駐桐城縣  
一駐陽  
一駐潛山

縣天  
堂汛

壽春鎮總兵官

轄壽春廬州潁州六  
安亳州泗州駐壽州

徽州營參將

駐徽州  
府東山

守備二員

一駐休寧縣  
一駐婺源縣

千總

二員

一駐徽州府東  
山一駐歙縣

把總六員

一駐徽州府東  
山一駐休寧縣

高視汛一駐  
祁門縣一駐  
婺源縣一駐  
績溪縣一駐

寧國營叅將

守備

俱駐寧國府

千總

駐南陵縣

把總三員

一駐寧國縣一駐旌德縣一駐太平縣

池州營遊擊

守備

俱駐池州府

千總

駐青陽石埭二縣

把總

三員

一駐銅陵縣一駐東沅縣一駐建德縣

蕪采營遊擊

駐蕪湖縣

守備

駐當塗縣

千總

駐蕪湖河口汛

把總

二員

一駐當塗縣一駐繁昌縣一駐陶冲汛

廣德營都司

駐廣德州

千總

駐廣德州界牌汛

把總二員

一駐廣德

縣青洪嶺一  
駐建平縣

鎮標中營遊擊

乾隆二年  
改都司設

守備

俱駐  
壽州

千總二員

一駐

霍邱縣一  
駐壽州

把總四員

一駐潁上縣城內一駐正  
陽關一駐壽州城內一駐

定遠縣  
城內

左營都司

乾隆十九年改遊  
擊設移駐宿州

守備

駐壽  
州

千總二員

一駐靈璧縣  
一駐壽州

把總四員

一駐蒙城縣城內一駐  
宿州城內一駐宿州龍

山汛一駐  
百善汛

右營遊擊

駐壽  
州

守備

駐鳳  
陽府

千總二員

一駐壽州一  
駐懷遠縣

把總四員

一駐鳳陽縣王莊驛一駐五河縣城  
內一駐鳳陽縣臨淮鄉一駐鳳陽縣

內城

六安營叅將

守備

千總

駐六安州  
茅草畝汛

把總三員

一駐舒城縣一駐英

山縣一駐霍山縣

廬州營都司

駐合肥縣原隸狼山鎮  
乾隆二年改隸壽春鎮

千總

駐無

為州把

總

駐合肥縣

亳州營都司

駐亳

守備

駐潁州府乾隆  
三年改千總設

千總

駐亳

把總二員

一駐太和縣  
一駐阜陽縣

泗州營都司

千總

俱駐  
盱眙

把總一員

一駐  
長縣

安慶衛守備一員 千總四員

新安衛守備一員 千總二員

宣州衛守備一員 千總二員

建陽衛守備一員 千總二員

廬州衛守備一員 千總六員

滁州衛守備一員 千總二員

鳳陽衛守備一員 千總六員

長淮衛守備一員 千總八員

宿州衛千總四員

泗州衛守備一員 千總四員

戶口

安徽省八府五州人丁一百三十五萬一千一百三十一又滋生人丁八萬七千八百九十二

田賦

安徽省八府五州田地三十二萬八千四百五十五頃七畝六分零屯田地七千一百四十七

頃二十八畝三分零額徵地丁銀共一百五十九萬二千二百十四兩零雜辦銀共二萬六千九百

五十五兩零額徵米共四十一萬三千六百四十八石九升二合零麥共一萬九千二百五十五升二合

零豆共二萬三千二百一十三石八斗三合零

名宦漢陳衆

廬江人建武中為揚州從事時李憲餘黨淳于臨等聚衆屯蒲山歐陽歛遣兵

不能克衆請喻降臨于是乘單車駕白馬往說而降之滿山人共為立祠號白馬陳從事 滕撫

北海劇人拜中郎將督揚徐二州事進擊廣陵賊張嬰斬獲千餘人又歷陽賊華蓋攻九江殺郡守

撫乘勝進擊破之斬陶謙丹陽人靈帝時為徐州孟等於是東南忠平刺史擊黃巾大破走之

境內 三國魏劉馥 沛國相人為揚州刺史單馬造晏然合肥空城建立州治數年中恩

化大行流民越江山而來歸者以萬數于是聚諸生立學校廣屯田興治芍陂及茹陂七門吳塘諸

塢以溉稻田民咸賴之 晉却鑿 金鄉人明帝時鎮合肥尋改鎮廣陵蘇峻反進都督揚州八郡

軍事率衆渡江築大業曲阿慶亭三壘以拒賊斬蘇逸降男女萬餘口又海寇抄東南諸縣鑿城京

口復幸衆  
討平諸寇

**唐韋虛心**

萬年人景龍中為揚州大都督府長史以廬江多盜遂縣

舒城盜賊為哀

**李栖筠**

趙人代宗時為浙西都團練觀察使平廬行軍司馬許杲擅留上元

有窺江左意栖筠至張設武備遣辯士厚齎金幣  
杲果軍賞勞使士欲愛奪其謀杲懼悉衆渡淮掠

楚江而潰又奏部豪姓多徙貫京兆河南  
規脫徭科請量產出賦以杜姦謀詔可

**崔衍**

安平

人德宗時遷宣歙池觀察使簡靜為百  
姓所懷幕府奏聘皆名士後多顯於時

**張建封**

南陽

人貞元二年除徐濠泗節度使地迫  
於寇嘗因感不支至是復為雄鎮

**路應**

三原人元和中遷宣

歙池觀察使至則出倉粟下其估半以贖餓人  
李錡反應發兵救常湖二州以故錡不能拔

**盧**

**坦** 洛陽人憲宗時拜宣歙池觀察使時江淮旱穀  
踊貴或請抑其價坦曰所部地狹穀來他州若



直賤救不至矣不如任之既而商以王凝晉陽人來坐至乃多貸兵食出諸市估遂平

年為宣歙池觀察使王仙芝黨勢益張凝遣牙將助守池又以舟師扼青陽賊不能進時江南環境

為盜區凝以強弩拒采石張凝幟益儲蓄繕完以備賊至不能加

宋王嗣宗

汾州人至

道中為淮南轉運使揚楚間有窄家神廟民有疾不服藥但致祀以邀福嗣宗撤其廟選名方刻石

州門自是民風稍變初漕運艱泗州浮橋舟觸橋柱多覆壞嗣宗徙置城隅遂獲安濟

張盥

之真宗時提點淮南路刑獄楊崇勳知亳州恃恩為不法誣蒙城知縣王申罪械送獄盥之庶得

免狀乃出申配范仲淹吳縣人仁宗時歲大蝗旱姦吏若干人

撫江淮所至開倉賑之且禁民淫祀奏蠲廬舒折役茶江東丁口鹽錢條工技故十餘事

周湛

穰人仁宗時為江淮制置發運使大江歷舒州長  
風沙其地最險謂之石牌灣湛鑿河十里以避之  
人以蔣之奇宜興人為淮東轉運副使歲惡民流  
為利蔣之奇募使修水利以食流者如揚之

大長三十六陂病之臨渙橫斜三溝尤其大也用  
工至百萬溉田九千頃活民八萬四千後擢江淮

荆浙發運副使鑿龜山左射至洪澤為新河以  
避淮險自是無覆溺之患凡所經度皆為故事張

壽州人為江淮發運副使泗州水  
城且壞盡志力營葺詔寵其勞  
曾孝蘊人為

江浙荆淮發運使泗州議開直河以避派溢沙石  
之害孝蘊以淮汴不相接不可成既而工役大集

竟成之策數第賞任諒汝陽人徽宗時為江淮發  
運使蔡京破東南轉般漕

運法為直達網應募者率游手亡賴盜用乾沒浸  
不可核人莫敢言諒入對首論之京怒會汴泗大

水泗州城不改者兩板諒親部卒蔡隄徙民就高  
賑以米東人獲全京誣以深溺千計坐削籍歸田

里 **李光**

工虞人建炎中除知建康壽春滁廬和宣  
撫使時太平州卒陸德因守據城叛光設

方畧盡

**葉夢得**

吳人紹興初為江東安撫大使知  
建康蕪壽春等六州宣撫使時建

擒其黨

康兵不滿三千夢得遣將分屯要害劉豫兵入寇  
夢得諭降其將八年除安撫制置大使建康留守

秦防江措置八事金帥宗弼至拓鼻夢得團結民  
兵分據江津金兵不得渡而去夢得兼總四路漕

計以給饋餉軍  
用軍用不乏

**李顯忠**

清湖人投淮南制置使隆  
興初兼淮西招撫使自濠

梁渡淮復靈壁入城宣布德意不戮一人中原歸  
附者踵接時邵宏淵圍虹隄未下顯忠開諭禍福

金貴戚大周仁及富察  
托木皆出降遂復宿州 **趙師夔**

隆興中遷江東運  
判建康務場奪民

利為害師夔首罷之池州軍帥與守臣上書相攻詔師夔究曲直軍帥遣人求庇師夔斥之軍帥坐

### 李道傳

井研人寧宗時提舉江東常平茶鹽公事按部劾吏之貪縱者十餘人胥吏為

民害者黜逐百餘人釋獄之濫繫者二百餘人死負錢十餘萬悉夏早應詔言楮幣鈔法切中時病

條上荒政多從之與漕臣真德秀賑饑道傳分池宣歙三州窮冬行風雪中雖深村窮谷必至全活

### 甚真德秀

浦城人寧宗時為江東轉運副使江東眾早蝗廣德太平為甚德秀與留守憲司

分所部九郡大講荒政自領廣德太平以便宜發廉賑給毀太平私創解嚴州守林瑛無廉聲寧國

守張忠恕規匿賑濟

### 邱寔

江陰軍人為江淮宣撫使時師潰寔奏泗州狄

立淮北所屯精兵幾二萬萬一金人南出清河口及犯天長等城則首尾中斷墮敵計矣莫若棄之

運軍盱眙從之金人自渦口犯淮南或勸密棄廬  
和州為守江計密曰棄淮南則與敵共長江之險  
矣吾當與淮南共 **徐鹿卿** 豐城人理宗時為江東  
存亡益增兵為禦 **轉運使判官歲大饑** 人相  
食奏授真德秀留漕時撥錢以助賑給不報遂出  
本司積米三千餘石減半價以糶及減典當庫息  
出為錢萬有七千以予貧民勸居民收字遺孩日  
給錢米所活數百人制置茶鹽岳珂罷以鹿卿兼  
領太平仍暫提舉茶鹽事弛苛征蠲米石蕪湖兩  
務蘆稅江東諸郡蝗入當塗境鹿卿露香默禱忽  
飄風火起 **常楙** 理宗時監江淮茶鹽所 **唐璘** 古田  
蝗患渡淮 **燕湖局** 不受商稅贏 **人理**  
宗時為江東運判時邊事急置四察訪使詔璘  
分建康太平池州江西檄當塗宿設戰具防采石  
檢和羅續生券奏捐總領所 **明王竑** 河州人景泰  
錢二十萬婚助江防聲大振

御史總督漕運兼巡撫江北四府徐和滁三州時  
大水民饑道殍相望竝不待報開倉發賑家賦牛  
種復業者無算他境流移安輯者萬六百餘家病  
者給藥死者具棺鬻子女則贖而歸之還籍者與  
道里費由是人俱 **王恕** 三原人成化中以右副都  
忘其饑頌聲大作 御史巡撫應天舊制應天  
鎮江太平寧國廣德官田徵半租民田全免其後  
民田悉歸豪右官田累貧民恕乃減官田耗均之  
民田常州時有羨米奏以六萬餘石補夏稅又補  
他府戶口鹽六百萬貫公私便焉水災奏免秋糧  
六百餘萬石周行賑 **李克嗣** 內江人正德時巡撫  
貸全活二百餘萬人 應天歲大饑恚心賑  
救時寧王宸濠有逆謀克嗣為之備及宸濠反自  
將精兵萬人西屯采石傅檄部內詭言京邊兵十  
萬且至賊疑懼竟潰就進工部尚書修蘇松省水  
利大開白茅港疏吳淞江嘉靖初奏減正德時所

加白粮并蠲歲辦之  
浮舊額者民因以蘇  
**高友璣**樂清人嘉靖初以右  
都御史總督漕運蕙

撫鳳陽諸府盜徒多為盜捕誅其渠魁豐沛大水  
民饑力請寬卹郵傳冗費漕務宿弊多釐革焉

**李遂**

豐城人嘉靖時以右僉都御史巡撫鳳陽四  
府時倭寇淮揚歲復大水民饑遂請餉增兵

恤民節用次第盡  
戰守計屢破倭衆  
**唐龍**蘭谿人  
以右僉都御史總  
督漕運蕙撫鳳陽諸府壽

州正陽關榷稅通秦二州虛田稅及  
漕卒船料皆人所患苦並奏罷之  
**史可法**大興人崇

禎八年分巡池州安慶監江北諸軍蒐軍實治戰  
具流賊不敢犯十年擢右僉都御史巡撫安慶屢

敗賊衆十四年總督漕運時漕輓每歲缺餉幾至  
百萬可法大濟南河祛除宿弊殆盡又興屯田繕

城郭威望大著後以東閣大學  
士督師淮揚揚州破燹慨就死

### 本朝李猶龍

陝西人順治二年招撫安池諸郡調度有方平白雲大溪諸寨皖人德之為立

祠

### 陳培禎

奉天人順治中江南左布政以廉幹稱海寇薄城食盡民將為變培禎開聚寶

門以道運人心乃安與總兵梁化鳳潛開小東門出不意擊賊大破之

### 靳輔

襄平人由學士

簡任安徽巡撫甫下車值歲飢穀貴疏請改折並

撤屬郡做賦壽昌朱子遺法復社倉以格災患逆

藩之變皖駐重兵勦逆之師經皖水陸格緝輔轉輸

糧餉造戰艦設營舍皆速換宜任七年擢總河去

皖民懷之專祠奉祀並崇祀名宦

### 高承爵

奉天人康熙三十二年巡撫安徽時泗等州

縣河流泛溢修築隄防三十九年再任捐俸賑皖人獲濟

### 佟國佐

奉天人巡撫安徽政

尚寬平人

### 李鈞

鐵嶺人康熙二十八年任安徽巡撫戡兵安民緩征息訟立義學義

吏決和



倉又造江船以拯溺修  
馬橋以利涉遺愛甚多  
**梁世勳**延安人康熙五十年任安徽巡撫慈

祥和易深恤民瘼其最著者皖城江磯險峻每遇  
風雨數十里無泊舟處勳捐金於城東五里外鑿

新河四十里  
旅行便之  
**施世綸**鎮黃齊漢軍康熙中累擢淮徐道安徽布政司總督漕運

革美金劾貪弁除  
蠹後擢稱嚴明  
**高晉**鎮黃旗漢軍由知縣歷任河道擢安徽巡撫尋授江

南河道總督擢兩江總督統理總河事授大學士  
仍管總督總河事老成敦樸體用兼優歷任封疆

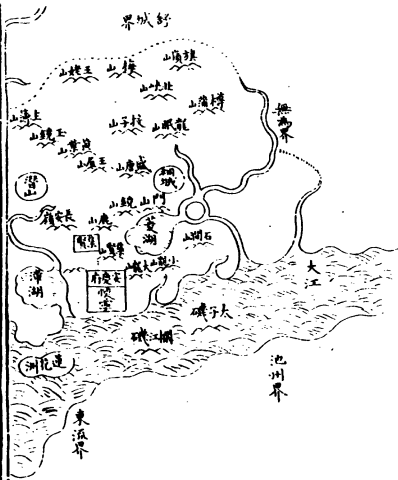
三十年勤以奉職誠以任事整飭吏治盡  
心民莫吏不敢欺而民咸愛之卒于任

詔賜優卹入祀賢  
良祠謚文端

欽定大清一統志卷七十五

庚慶府圖

# 安慶府圖







安慶府表

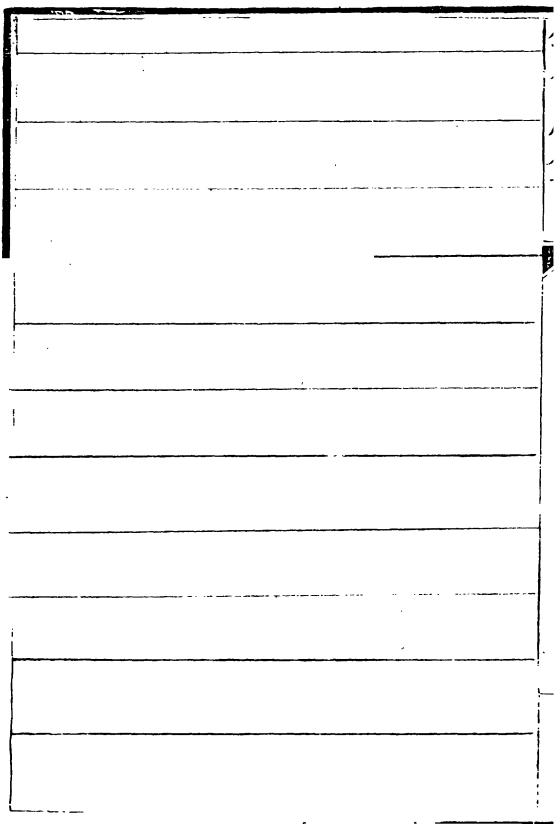
縣城桐	縣寧懷	行慶安	兩漢
	皖縣地	盧江郡 治安 郡治皖	三國吳
		屬吳治皖	晉
	懷寧縣地	安寧直	宋齊
		晉熙郡	梁北齊
		江州晉熙郡 梁置豫州 後改晉州 北齊又改 江州	周陳
		石	隋
	陸寧縣地	初廢郡改 為州後 改江州 帝置郡	唐五代
同安縣 改置 安郡		舒州 天德初 置舒州 實復同 安郡志 政屬郡 乾元復 舒州屬 南唐	宋
桐城縣 屬舒州 德二 縣更	懷寧縣 治平三年 移府 仍為府治	初曰舒州 同安郡 和五年 德屬南 西路紹 十七年 軍白安 慶元 升府	元
桐城縣 屬安慶府 德治 治根 池州 又移	懷寧縣 路治	屬河南 北行省	明
桐城縣 屬安慶府	懷寧縣 府治	初改寧江 府直隸 京洪武 年復	

<p>太湖縣</p> <p>皖地</p>	<p>潛山縣</p> <p>皖縣</p> <p>前漢高唐 江郡後漢 郡治</p>	<p>樞陽縣</p> <p>屬唐 改漢</p>
	<p>皖縣</p> <p>郡治</p>	
	<p>懷寧縣</p> <p>永嘉末改 麻縣 郡治</p>	
<p>太湖縣</p> <p>宋元屬 郡治 始二年後</p>	<p>懷寧縣</p>	
<p>太湖縣</p> <p>梁高會 郡</p>	<p>懷寧縣</p> <p>梁普州治</p>	<p>樞陽郡</p> <p>梁漢真郡 治</p> <p>陰安縣</p> <p>宋備置 者縣郡</p> <p>呂亘縣</p> <p>宋元嘉 後廢</p>
<p>太湖縣</p>	<p>懷寧縣</p>	<p>樞陽郡</p> <p>陰安縣</p>
<p>太湖縣</p> <p>初更會 同兵郡</p>	<p>懷寧縣</p> <p>郡治</p>	<p>陰安縣</p> <p>開皇十八 年改廢</p>
<p>太湖縣</p> <p>屬舒州 武德四年 折置青 荆揚縣</p>	<p>懷寧縣</p> <p>州治又武 德五年折 置舒州 陽安縣 城四縣 七年併 置</p>	<p>開皇三年 省</p> <p>治李唐</p>
<p>太湖縣</p> <p>屬安慶府</p>	<p>初為安慶 府治 中後廢</p>	
<p>太湖縣</p> <p>屬安慶路</p>	<p>潛山縣</p> <p>至治三年 改治屬安 慶路</p>	
<p>太湖縣</p> <p>屬安慶府</p>	<p>潛山縣</p> <p>屬安慶府</p>	



宿松縣	望江縣		
松滋堡 始元中置 屬盧江郡 後漢省	皖縣地		
	新淦縣		宋晉置 屬潯陽郡
	新淦縣		屬潯陽郡
	新淦縣	高塘縣	梁置
	新淦縣	高塘縣	梁置
宿松縣	望江縣	宿松縣	開皇初廢 郡改屬高 塘縣十八 年改名 屬同安郡
宿松縣	望江縣	宿松縣	武德四年 置嚴州 屬舒州
宿松縣	望江縣	宿松縣	屬安慶府
宿松縣	望江縣	宿松縣	屬安慶府

七年省  
城八年省  
別陽



欽定四庫全書

欽定大清一統志卷七十六

安慶府

安徽省治東西距四百五十里南北距二百七十里東至廬州府無為州界一百五十里

西至湖北黃州府蘄州界三百里南至池州府東流縣界九十里北至廬州府舒城縣界一百八十里東南至池州府界一百二十里西南至江西九江府治四十里東北至無為州治三百二十里西北至六安州界二百八十里自府治至京師二千七百里

分野天文斗分野星紀之次

建置沿革禹貢揚州之域春秋時為皖國及羣舒地

戰國屬楚秦屬九江郡漢為皖縣屬廬江郡後漢建安末徙廬江郡來治三國屬吳晉初仍屬廬江

郡安帝改皖置懷寧縣兼置晉熙郡

見宋書州郡志而晉志作

孝武

置宋齊因之梁末置豫州太寶元年改曰晉州

北齊天保六年改曰江州陳大建五年復曰晉州

隋開皇初郡廢改州曰熙州大業三年改曰同安

郡唐武德四年改曰舒州六年置總管府貞觀元

年府罷天寶元年復曰同安郡至德二載改盛唐

郡乾元元年復曰舒州屬淮南道五代初屬吳後屬南唐宋初亦曰舒州同安郡政和五年置德慶

軍節度紹興三年改屬淮南西路十七年改曰安

慶軍慶元元年升為安慶府

以寧宗潛邸也端平三年移治羅剎洲又

移楊槎洲景定元年改築宜城即今治

元至元十四年置安慶路總

管府屬蘄黃宣慰司二十三年屬河南江北行省

明洪武初改曰寧江府六年復曰安慶府直隸南

京

本朝屬安徽省領縣六

卷七十六

懷寧縣

附郭東西距一百九十里南北距六十五里東至桐城縣界六十里西至太湖縣界

一百三十里南越大江至池州府東流縣界五里北至桐城縣界六十里東南越江至池州府貴池

縣界五十里西南至望江縣界九十里東北至桐城縣界三十里西北至潛山縣界九十里漢廬江

郡皖縣地晉以後為晉熙郡懷寧縣地隋為同安郡懷寧縣地唐為舒州懷寧縣地南宋升舒州為

安慶府景定元年始隨府移置於此仍曰懷寧縣元為安慶路治明為安慶府治本朝因之桐

城縣

在府城東北一百二十里東西距一百三十里南北距一百五十里東至廬州府無為州

界七十里西至潛山縣界六十里南至懷寧縣界九十里北至廬州府舒城縣界六十里東南至池

州府貴池縣治一百八十里西南至懷寧縣治一百  
二十里東北至廬州府廬江縣界九十里西北至舒  
城縣界四十里春秋時桐國漢置樅陽縣屬廬江郡  
後漢省梁時復置蕙置樅陽郡隋開皇初郡廢十八  
年改縣曰同安屬同安郡唐屬舒州至德二載始改  
名曰桐城五代因之宋屬安慶府元屬安慶路明屬  
安慶府  
潛山縣 在府城西北一百二十里東西距  
本朝因之 一百七十里南北距一百八十里  
東至桐城縣界七十里西至太湖縣界三十七里南至  
懷寧縣界四十里北至廬州府舒城縣界一百四十  
東南至懷寧縣界十里西南至太湖縣界三十里東  
北至桐城縣界六十里西北至六安州界一百六十  
里春秋時皖國漢置皖縣屬廬江郡後漢因之建安  
中為廬江郡治仍屬廬江郡永嘉後廢安帝改置懷  
寧縣并置晉熙郡宋齊因之梁末為晉州治隋為同  
安郡治晉仍屬廬江郡永嘉後廢改置懷寧縣并置

晉熙郡宋齊因之梁末為晉州治隋為同安郡治唐為舒州治宋端平三年徙廢元至治三年始改置潛

山縣屬安慶路明屬

**太湖縣**

在府城西北二百二十里東西距一百二十里

安慶府

本朝因之

南北距九十里東至潛山縣界四十里西至湖廣黃

州府蘄州界八十里南至宿松縣界三十里北至潛

山縣界四十里西至至望江縣界五十里西南至宿

松縣界三十里東北至潛山縣治八十里西北至六

安州英山縣界二百里漢皖縣地劉宋元嘉二十五

年以豫部蠻氏立太湖左縣屬晉熙郡後省泰始二

年復置齊以後因之隋開皇初改縣曰晉熙十八年

復曰太湖屬同安郡唐屬舒州五代因之宋屬安慶

府元屬安慶路明屬

**宿松縣**

在府城西南二百六十里東西距一百五十五

里南北一百七十里東至望江縣界一百二十里

西至湖北黃州府黃梅縣界三十五里南至江西



九江府湖口縣界一百二十里北至太湖縣界五十里東南至九江府彭澤縣界一百二十里西南至黃梅縣界二十里東北至太湖縣界七十里西北至黃州府蘄州界八十里漢初皖縣地始元五年置松茲侯國屬廬江郡後漢省梁時置高塘郡隋開皇初廢郡改縣曰高塘十八年又改為宿松屬同安郡唐武德四年於縣置嚴州八年州廢屬舒州五代因之宋屬安慶府元屬安慶路明屬安慶府

本望江縣在府城西南一百二十里東西距八十里南北距七十五里東至池州府東流縣界四十里西至宿松縣界四十五里南至江西九江府彭澤縣界十五里北至懷寧縣界六十里東南至東流縣界三十里西南至宿松縣界三十里東北至懷寧縣界六十里西北至太湖縣界七十里漢皖縣地東晉安帝置新治縣屬晉熙郡宋齊因之陳置大雷郡隋開皇初郡廢

十一年改縣曰義鄉十八年又改曰望江屬同安郡唐武德四年於縣置高州尋改智州七年州廢

屬嚴州八年屬舒州宋屬安慶府元屬安慶路明屬安慶府本朝因之

形勢淮服之屏蔽江介之要衝宋朱綽廳壁記九江之北三

楚之南香山賦其山深秀而頽厚其川迤邐而蕩瀟

祝穆方輿勝覽南濱大江北介清淮府志

風俗人性躁勁風氣果決尚淳質好儉約隋書地理志率

性真直賤商務農樂史太平寰宇記風土清美有粳稻之

饒朱長文圖經序

城池安慶府城

周九里有奇門五重濠三引江水環城為固宋景定五年創築本朝順

治二年重建康熙四十九年修桐城縣城

周六里門六西北負山東南瞰河明萬曆四年

重築本朝康熙九年雍正十年乾隆十年重修

潛山縣城

周七里奇門四明崇禎

十一年創築本朝順治六年改築土城康熙五年重修

太湖縣城

周六里門六北負山

西南瞰河環城有池深廣各丈餘明崇禎九年始建甌城

本朝順治五年康熙五年十一年重修

宿松縣城

周四里門六明崇禎十二年創築本朝康熙中屢修

望江縣城

周三里一百六十四步門五明萬曆三年創築本朝順治六年康熙五十三年重修

學校安慶府學

在府治東明初創建本朝順治八年重建康熙五十八年六十年雍正

七年增修入學  
額數二十五名  
懷寧縣學  
在縣治東  
本朝順治三年重建康熙中屢修

入學額數  
二十五名  
桐城縣學  
在縣治東南  
本朝初建  
順治十二年康熙二十二年

雍正七年屢修入學  
額數二十五名  
潛山縣學  
在縣治東  
本朝初建

本朝順治十年康熙六年五十八年  
雍正八年屢修入學額數二十名  
太湖縣學  
在縣治西

本朝順治六年重建康熙十一年  
雍正八年屢修入學額數二十名  
宿松縣學  
在縣治東

南明初因元故址重建  
康熙二年八年雍正八年屢修入學額數二十名  
本朝順治三年十一年

望江縣學  
在縣治北宋故址  
本朝順治六年修  
康熙二十一年雍正四年屢修入學額

數十敬敷書院  
在府治東  
本朝  
雍正十一年奉

旨建

又有山谷書院在府治東北今為府學文廟後有宋黃庭堅祠培源書院在府學東順治九年操撫李日光建康熙十年巡撫靳輔重修今廢潛山縣有皖山書院在縣治舒臺工明知府胡纘宗以程朱皆嘗至潛而游酢黃幹皆有政績於潛故創書院以祀之又三立書院本朝知縣常大忠建今廢太湖縣有太白書院在縣治司空山宿松縣有禹江書院在縣西半里明知府李遜講學於此望江縣有慈明書院在縣北二十里元王幼學講學處又蓮花書院在縣西北小茗山來仙書院在縣東門外康熙十九年知縣陳柿祚建二十二年知縣伊噉置田供寒士之就學者各縣並設有義學社學

戶口

原額民戶人丁四萬五千二百八十一滋生人丁三百七十七萬一千七百八十二原額屯丁

三百七十一畝生屯丁  
一萬二千二百一十九

田賦

田地二萬一千五百八十九頃七十六畝五分  
九厘屯田地九百四十九頃七十六畝六分額

征地丁銀共一十七萬五千三百九十五兩一錢  
五分四厘米一十萬七千三百四十二石九斗三  
勺合一

山川大龍山

在懷寧縣北三十里桐城縣南一百四  
十里府之鎮山也有龍井亦曰雷澤井

四時不竭禱雨常於此懷寧縣志大龍山北障皖  
城山色縈青綠碧望之瑩然其最高峯曰三鄉尖  
桐城縣志山勢蜿蜒若龍故名山陽隸懷山陰隸  
桐有地維峯倚山之半周五十里高十八里舊志  
其東連山者曰小龍門山在懷寧縣北二十里周  
龍山峯巒奇勝龍門山十餘里府志由龍山左

腋注勢兩山相夾如門  
山多奇石岩洞空嵌

### 盛唐山

在懷寧縣城內漢書武帝紀元封五

年冬南巡狩至於盛唐太平寰宇記盛唐山在桐  
城縣南一里俗名小益唐山明統志在桐城縣南  
五里府志在桐城縣南一百五里俱誤按漢武  
元封五年冬至盛唐望祀虞舜於九嶷此為一事  
登灑天柱山至薄樅陽而出又為一事總承之曰  
作盛唐樅陽之歌非謂盛唐即在樅陽之左右也  
文穎不得其解曰盛唐疑當在廬江左右縣名其時韋  
昭則曰在南郡而顏師古註亦曰韋說是是唐初  
已有定論矣至開元天寶間更霍山縣曰盛唐是  
亦以盛唐在廬江也樂史作寰宇記復指桐城縣  
南一山以當之不知九嶷距此極遠豈得於此望  
祭武帝憚衡岳遠移於天柱山寧又憚九嶷遠而  
移於樅陽耶又考郊祀志上巡南郡至江陵而東  
登禮灑之天柱山號曰南嶽浮江自潯陽出樅陽

過彭蠡禮其名山川益足徵為二事而韋昭南郡之有可據也今姑列以備考拓澗山在

寧縣東五十里南潁江北阻湖盤旋數里為縣下關水口黃山在懷寧縣西三十里西迤皖口

而上當冶湖之口形如卧象亦名象鼻山又西十里有紫寶山三峯圓秀太平山在懷

西八十里大雄山在懷寧縣西百里舊志地名釋委折深秀

之西曰俚子峯左右夾峙由萬石嶺至絕頂俯視眾如兒孫皖水諸河如帶撼船

山在懷寧縣西一百二十里下有長河渡相近有騰雲山南接望江縣界百子山在

寧縣西北二十五里濱石湖羣峯疊勢高者為雲峯山口曰獅巖奇石稜峭下臨溪水居人藝梅其

上曰梅谿山內廣袤可二三里許土性宜桃春日爛漫如霞有高嶺曰金坑為出山路口又西北五



里曰甌山在石門  
湖西形甚突兀  
鏡山在懷寧縣西北四十里石  
色瑩若明鏡又北有雙尖

峯又十里有寨  
基山三峯疊秀  
獨秀山在懷寧縣西北六十里脈  
自潛山縣來挺然傑出為

羣山之長相接者曰桑山中多巖洞石如層樓  
可藏千人又有花山去硤石嶺五里上多竹茶浮

度山在桐城縣東九十里一名符度山又名浮山  
隋書地理志同安有浮度山太平寰宇記符

度山在縣東九十里頂有三巖約容三五十人有  
天井泉下通深潭又有金穴西南有獨峯號為創

山直上數千仞山內古跡不可勝紀其三巖懸泉  
常流枕帶江湖府志浮山奇峯七十有二最著者

曰石龍翠微翠蓋懸元翠屏丹崖屯兵紫蓋抱龍  
立馬諸峯峯下各有巖有洞其巖三百有五十最

著者曰金谷巖曰大通巖巖巖一竅見天曰曰首  
楞巖曰會聖巖巖巖側有石曰蓮花石曰棲真巖曰

穿心巖空洞約百武每雨瀑自中出如練下有仙人橋曰談禪巖曰張公巖內有天然石閣後有龍井廿冽異常曰多景巖四壁石窟縱橫交錯曰海島巖曰枕流巖曰觀音巖曰摘星巖高數百仞曰丹邱巖上有天池昔人鑿石數十又引水入巖以供汲飲其他皆稱奇勝洞六曰雷公朝陽蓬壺金雞橫雲阮君有石綿亘數丈若廊廡曰巖廊踣踞如闕曰龍虎關曰紫霞關有寺曰華嚴寺為遠公道場

**青山**

在桐城縣東一百十里草木秋冬皆青故名明初徐達擊趙普勝之浮山寨敗其兵

於青山即此

**白雲巖山**

在桐城縣東一百二十里府志有東西兩巖峯有四

曰鐵障鐵船絳霄雙峯巖之小者有五曰燕子蛾眉雪浪樓子墓巖洞有三曰玉雲四顧抱龍有泉有池多奇石其

**山**

在桐城縣東一百三十里瀕江又名蓮花峯上有煉丹池

風洞又東十里曰下青山瀕江帶湖水漲則宛在湖中

### 環山

有二西環山在桐城縣西十里

一名官莊山東環山在縣東三十里一名魯硤山

### 石井山

在桐城縣西二十里亦曰龍井

山上有石井又名栲栳山一峯聳峙拾級而上幾出雲表

### 掛車山

在桐城縣西三十里三國

吳志朱桓傳黃武七年魏曹休將步騎十萬至皖城時陸遜為元帥擊休桓進計曰休今戰必敗敗必走走必由夾石掛車此兩道皆險阨若以萬兵柴路則休可生虜府志宋時有掛車鎮在其下

### 五峴山

在桐城縣西一百里太平寰宇記其山五重巖巖交映故名

### 投子山

在桐

城縣北二里相傳孫吳魯肅與曹兵戰敗投其子於此故名宋劉興言周邦彥俱有詩詠其事

### 華

### 崖山

在桐城縣八里高聳橫峙多石草木繁茂中有龍井又二里曰石門山有石如門一名石

門冲有呂亭山 在桐城縣北七十七里太平寰宇記吳將呂蒙屯軍於此地故名

瀑布

北峽山 在桐城縣北四十里即古夾石三國吳志呂蒙傳孫權攻皖破之既而張遼至夾石

開城已拔乃退又陸遜傳黃武七年曹休舉衆入皖遜自為中部令朱桓全琮為左右翼三道俱進

衝休伏兵徑至夾石太平寰宇記南夾戍在縣北四十七里即張遼所築在古廬州南故名縣志北

峽山兩崖相夾如關又西峽山在縣北四十七里即古南夾戍也 黃連山 在桐城縣東南

一百里巨石巉巖屹峙湖畔懷潛舒 擣菹山 在桐城縣

東北十里太平寰宇記山有二石各 摩旗山 在桐城縣

高六丈自然如人相對擣菹之狀 東南一百二十里舊志上有關聖廟相傳南宋時季全嘗駐兵於此有砦口有鎮又宿松縣西北上

十里亦有摩旗山有碧峯山在桐城縣西北七里石文餘懸架山前諸山分峙一澗迤邐

沿澗而入南崖壁立千仞下開四龍眠山方輿勝

洞可容數千人有披雪洞尤勝勝在縣西北三十里與

舒城六安接界以中有二龍井故名縣志在縣北

五里與華崖對峙多峭壁俯清流若清布潭碾玉

破諸處尤勝宋李公麟為泗洲參軍歸老於此號

龍眠居士自繪龍眠山莊圖蘇軾為之跋舊志有

東西兩龍眠在縣北五里與華崖並峙蓋東龍眠

之故鳳石山在桐城縣東北三里有獅子巖偏北

也又有卓錫泉虎洪濤山在桐城縣東北四十里山

跑泉仙姑井如王鏡山在潛山縣北太平寨宇記在懷寧縣北二

濤如王鏡山在潛山縣北太平寨宇記在懷寧縣北二

皎然如玉行路遠見如鏡懸焉刺史呂渭奏聞因改萬歲鄉為玉鏡山府志一名玉照山以宋黃庭

堅詩仙人持玉照白雲山在潛山縣南八十里絕留在潛峯西故名白雲山險壁立上有平陂懸橋

以升可容萬人舊時結白雲砦於此有嶺曰帷嶺溪曰澣溪又太湖縣東北三十里亦有白雲山山

外有石徑越數里始達其麓峯巒環皖山在潛山合有泉瀑於兩崖之間下注成澗皖山縣西北

唐書地理志懷寧縣有皖山李吉甫元和郡縣志皖山在懷寧縣西十里太平寰宇記潛山在懷寧

西北二十里高三千七百丈周二百五十里山有三峯一曰天柱山一曰潛山一曰皖山三山峯巒

相去隔越天柱即司元洞府有白鹿洞潛山有魏時左慈煉丹房山東面有激水冬夏懸流如瀑布

下有九井一石牀容百人方輿勝覽皖山在懷寧縣西皖伯始封之地縣志山之南為皖山北為潛

山東為天柱山一名雪山西為霍山道家以為第  
十四洞名天柱司元之天有峯二十七其著者曰飛  
來三台又有嶺八崖五巖十有二原四洞十臺四  
池三奇秀不可殫記唐李白江上望皖公山詩青  
冥皖公山巉絕稱人意即此按潛之名見左傳  
昭公二十七年吳公子燭庸帥師圍潛杜預注在  
廬江六縣西南漢武登潛禮天柱山號為南岳王  
存九域志潛山漢之南岳也考漢潛縣故城在今  
霍山縣東北三十里晉六縣故城在今六安州北  
十三里去今潛山頗遠今潛山縣本漢皖縣東晉  
以後為懷寧縣地元英宗至治三年始置縣曰潛  
山蓋據寰宇記稱皖山一曰潛山也然晉以前潛  
縣實不在此諸志紛紛以三祖山在潛山縣西北  
皖山為潛嶽為霍山俱誤二十里明統志  
梁高僧誌公隱居處有唐僧三祖禪牛眠山在潛  
師塔峭壁間刻杜牧金陵懷古詩

西北七十里下有金鐘潭  
甚深又北三里曰水吼嶺  
天堂山 在潛山縣西北  
一百四十里四

壁高峻中敞如堂平廣可容萬人中有溫泉及龍  
湫又有黃沙碎石清風飛旗諸嶺及雙乳峯主簿

原其連出者曰羅源後霍公蓋金龜鯉魚及東山  
後山羸山諸山左右環合稱為絕險又有霍山舒

城二縣舊志按寰宇記有多智山在懷寧縣西北  
二百里高九百八十丈自霍山縣西南入懷寧太

湖縣界西接蘄州其山兩岸相去十里北有水一  
道入霍山縣界小山迤邐一百里連太湖縣界山

南有水一道入太湖縣界蓋即天堂諸山矣 按  
山北水入霍山縣界即潞河山南水入太湖縣界

即薛家河志所謂後部河之上源銀  
河者也又山東南之水為皖為潛 崑崙山 在潛  
山縣

東北六十里工有泉舊志近置崑崙  
寨於此相近有龍隱山亦名白崖山 鳳凰山 在太  
湖縣



東十五里相近又有奪  
龍山為縣治水口關隘  
新寨山在太湖縣西十  
壁亦險阻元末邑

人立寨  
龍門山在太湖縣西十五里兩峯相峙狀  
其上如龍門其巔有泉下瀉瀦為三坎

夾羅山在太湖縣西二十里龍門山之西五里山  
峯東西對峙與龍門山相類以夾羅溪而

名其  
香茗山在太湖縣南四十里望江縣西北七  
土沃十里太湖縣志中一峯曰蓮花峯左

曰小茗山右曰大茗山尤為高峻上有丹沙險不  
可取山半有洞可容數百人有泉甘冽望江縣志

大茗山山巔有巨石屹立頂平如  
砥雲常覆之有水沿流入馬頭河嵯峨山在太湖  
縣南太

平寨宇記在縣南七十里縣  
志在縣南四十里嶙峋多石龍山在太湖縣北三  
里磅礪多石下

有龍潭世傳其下  
有洞與四面山通天頭山在太湖縣北四十里高  
峻冠諸山四面有河又

北八里曰獨阜山峻

白樂山

在太湖縣北七十里  
絕巘有洞洞有懸溜

可愈熱疾相  
近有安常山

瑪瑙山

在太湖縣北一百二十里上  
多石類瑪瑙亦名瑪瑙峯

珠子山

在太湖縣北一百八十里孤峭干雲上有  
闕與六安州英山縣分界相近有發洪尖

其巔洪水時  
發下注成溪

司空山

在太湖縣北太平寰宇記在  
縣東北一百三十里九域志

太湖縣有司空山明統志在縣西北一百六十里  
相傳為釋氏二祖傳衣三祖之地山極高峻山半

有洗馬池即古司空原唐李白嘗避地於此有詩  
曰卜居司空原北將天柱鄰舊志山周四十里其

上平坦可數畝謂之司空原山半泉最清  
冽旁有雷洞甚深遠又有小鵝嶺極峻

四面山

在太湖縣東北十里山方而銳其  
四面如一自麓至嶺有石磴石澗

鑿金山

在宿松縣  
東十五里

周三十里中有仙洞洞口石磴陡隘入後月山在  
豁廠可容千餘人底有大河竅通江海宿

松縣東三十一里三得勝山在宿松縣西四十里  
而濱河形彎如月元末余闕守安慶嘗

敗陳友諒南臺山在宿松縣南三里又南一里曰  
於此故名長安山下有清官潭潭側為桃

花巖巖左半里橫山在宿松縣北二十里迤巖  
有嶺曰饒客嶺遷十里秀河源出此巖

山在宿松縣北唐書地理志宿松有巖恭山明統  
志在縣北三十里環亘十餘里出蒼朮縣志山

半有錫杖坪鉢孟峯頂有雲天嶺嶺有白猿洞嶺  
斷峯峙中夾絕澗一石橫跨曰玉泉橋嶺後為玉

屏峯明史可法建淳風堡於此相連者曰白崖山  
四顧山一峯陡起可法建連雲堡於此

在宿松縣北五十里陡峭幽竒與太湖英霍諸山  
相接由止鳳河入徑夾口仄徑十餘里至山麓緣

礎而上有靈湫飛瀑史可法依巉巖結堡有東峯西峯北峯遂各以其方為營間列市肆惟中峯尤為

絕險相近為洞坑山響石山在宿松縣東南七里山高而銳亦有靈湫外實內虛人跡皆響

洿池山在宿松縣東南六十里周十餘里環山皆湖水漲則宛在中央中列廛市明崇禎中

縣嘗徙馬頭山在宿松縣東南八十里峯岫紆迴治於此如馬棹首故名晉書桓宣傳祖約

與蘇峻作亂宣拒約不與之同欲南投潯陽營於馬頭山祖煥遣衆攻宣宣求救於毛寶寶擊煥破

之即小孤山在宿松縣東南一百二十里遲大魁小孤山志宿松縣東有山在水中中央

為小孤山鄰彭澤聞突兀巘屹一柱直插天半舊云髻山相沿日久遂指小孤為小姑非也山以特

立不倚故得名其云小者則從彭蠡之大孤別言之耳縣志與江西彭澤縣接界舊時時江北岸與

南岸彭郎磯相對為控扼要處元天厯中立鐵柱  
於山上長三尺有奇竊曰海門第一關江流經此  
湍急如沸明成化二十年江水忽分流於山北流  
日益廣自是屹立中流大江澎湃環於四面山無  
支峯石足穿立攀躋無隙惟西北石罅路通一綫  
有石級百十有一曲折蛇行而上其南曰胭脂港  
北曰蛾眉洲與翠眉山在宿松縣西北五里小巒  
小孤相映對獨立河水環照影如修城  
見於鏡中又五銅鈴山在宿松縣西北三十里山  
里曰靈隱山界大路為八省通衢外阨  
中平峯若城郭有泉不竭明末巡撫史  
可法嘗駐此葺垣禦寇名曰同人堡西源山在  
松縣西北五十里水織如環入山祇河一道過徑  
三十六渡有九井三龍王祠山後為石胡梯望周  
四遠梯下為銅鼓巖泉滴巖中如金奏響相近曰  
獨山峯尖迴秀產茶多竹木史可法嘗置天城堡

於陳漢山在宿松縣西北八十里縣河之水出焉  
路通蕪黃英霍其地險固相傳元末有

陳漢者結邱家山在宿松縣西北九十里山陰為  
寨於此鄆州界高矗雲霄為諸峯第一

亦名羅漢烽火山在宿松縣東北太平寨宇記在  
尖座縣東北六十里齊陳二國割江

為界征伐不息烽堠頻驚茲山高敞可周何山在  
以瞻望齊永明八年因置烽火於山

江縣東一里相傳周瑜在望江縣西十八  
何無忌皆嘗駐軍於此里明統志上有平

關相傳唐李白在望江縣北十里縣志唐  
遊此值雪故名德宗貞元中孝子徐仲源

居磨义山在望江縣北三十里明統志山趾有巨  
石如駝象形上有磨义痕及馬蹄人跡

又有一孔大如寶珠山在望江縣北五十里瀕湖  
錢許空洞莫測衆山皆伏此獨突起圓明

如珠相近有麒麟山在望江縣西者山在望江縣西北八十里

餘里大茗山之西十里接太湖縣地界長安嶺在懷寧縣西三十里甚高且長路通潛山

縣濱江有大勝磯明崇禎中巡撫史可法敗賊於此相近者曰谷神嶺勢俱盤聳

在懷寧縣北十八里大龍之脈伏而復見聳起如脊故名後譌為集賢嶺分龍嶺在懷寧縣

西北五十里獨秀之南天柱之脈至此而分東出為大龍諸山西南出為大雄山梅嶺在桐城縣

東南一百十里亦名梅林山黃栢嶺有二俱在桐城縣在縣西北二十五里者通舒城縣

界在縣東北一百四十里者有南北二嶺通無為州界分流嶺在太湖縣東

分流其間故名闕嶺在宿松縣北五十里與太湖跨潛山縣界兩壁陡峙如門山最

幽深人跡罕到龍溪嶺在宿松縣西北二十里山下有溪按九域志宿松縣有龍溪鎮蓋

置於小隘嶺在宿松縣西北八十里嶺脊與湖廣此嶺通道蕪州長嶺在望江縣西北四十里蘆

攻湖廣元帥石良新溝出此又分茅嶺在縣由此嶺通道蕪州

北六十里接雷公崖在太湖縣西北六十里太湖縣界削壁萬仞稱為奇勝銅鑼

墩在宿松縣南三里元末余闕戰勝於此有河為橫山諸水西流入大河處紅墩在宿

東南七十里倉鎮水九程坂在宿松縣東九十里口其土赤色故名地跨下四周皆水又

鄂坂在縣西三十里三面皆水獨余嘴春冬陸路可至夏秋亦隔小河皆明末邑人避賊處石

牛洞在潛山縣西北十五里有唐李翱題詠縣志山谷寺有大石如牛眠石上有二蹄跡宋黃



庭堅讀書於此時李公麟畫庭堅坐石牛上庭堅因自號山谷道人題詩其上所謂青牛駕我山谷

路是西風洞在太湖縣西北十里明統志兩石壁立穴口濶五尺入內漸狹風從上出

草木不生每六月懷乳尖在太湖縣東北二十里間環縣數里無歧

五大江自湖廣黃梅縣東流入迺宿松縣南一百二十里對岸為江西湖口彭澤分界又東

北迺望江縣南十五里對岸為池州府東流縣界又東北迺懷寧縣西繞城南而東又東北迺桐城

縣東南一百二十里對岸為貴池銅陵二縣接界又東北流入無為州界歷府境四百二十里史記

秦始皇本紀三十七年渡江渚註括地志云江渚在舒州同安縣東漢書武帝紀元封五年冬自尋

陽浮江親射蛟江中獲之薄樅陽而出又郊祀志上巡南郡浮江自尋陽出樅陽過彭蠡太平寰宇

記大江水在懷寧縣西一百八十里與望江縣  
分界至皖口南對江州東對石牌中流與彭澤縣  
分界吳時來江防考江水經小孤山最為險要小  
孤之上二十里曰楊家洲下十五里為毛湖洲皆  
宿松縣界自毛湖洲下至懷寧縣皖口鎮凡一百  
五十餘里皆望江縣界自雷港司至長風夾一百  
六十里皆懷寧縣界自長風夾下至六百  
丈墩接無為州界凡百餘里皆桐城縣界雷水亦  
雷池曰大雷江曰大雷口今名楊溪河源出湖廣  
蘄州黃梅縣界派流至宿松縣西北四十里隘口  
合流曰三溪河至縣西北三十里曰二郎河又曰  
清灣河又至縣西一里曰縣西河又南行五十餘  
里出龍湖曰洿池河又東過泊澇湖經望江縣南  
五里曰楊溪河又東抵華陽鎮南入江晉咸和二  
年溫嶠欲率衆下衛建康庾亮報嶠書曰足下無  
過雷池一步又義熙六年劉裕討盧循軍於雷池

味鮑照有登大雷岸與妹書隋書地理志宿松有雷水太平寰宇記望江縣大雷池水西自宿松縣界流入至縣東南積而為池謂之雷池又東流至縣南去縣百里入於江為大雷口相近有小雷口明統志楊溪長河在望江縣南五里有三十六斷雷池在望江縣東南又十五里入江名雷港望江縣志宿松縣南諸湖之水匯於泊湖其水東流湖之口又東達雷港入江明天啟中雷港為浮沙所塞今自華皖水今名長河源出潛山縣西北天陽鎮南入江皖水今名長河源出潛山縣西北二十里又南至縣東二里會潛水又南至石牌市與太湖縣東諸水會又東南經懷寧縣西十五里又南入江元和郡縣志自壽州霍山縣流入經縣北二里又東南流二百四十里入大江謂之皖口太平寰宇記在懷寧縣西北潛山縣志皖水亦名後河源出天堂山之龍潭東經烏石陂至縣東二十里陶

阜分為二支一由破越溪至府西石牌口入江一  
經縣二里東與潛水合亦達於石牌懷寧縣志一名  
長河北自潛山縣分烏石吳塘二支奔瀉二百餘  
里會於康平山又太湖縣水亦奔瀉二百餘里至  
此同會於石牌屈曲七十五里至皖口入江按  
與圖潛山縣北有賓河又北有黃花河又北稍東  
有破越河以地勢推之黃花河疑即皖水而賓河  
疑即潛水又按方輿紀要但載皖水在府西源出  
潛山合潛水南至石牌市東至皖入江流長三百  
四十里即引宋史河渠志為證蓋皖潛同流亦通  
受其潛水今名前河源出天堂山相近之羅源山  
名也潛水曰羅源澗東南流經潛山縣城北又東  
合皖水宋史河渠志元豐五年淮南監司言舒州  
近城有大澤出潛山注北門外比者暴水漂居民  
知州楊希元築捍水堤千一百五十丈置洩水斗  
門二遂免淫潦入城之患縣志源出公蓋山經水

青石羅溪崇梨諸水繞縣南又東至縣東四十里  
潛山縣南三十里接界處曰黃泥港會潛水入江  
舊志南陽河在縣西北六十里源出蘄州界之沙  
河青石河本名琴河在縣西北四十里羅溪河在  
縣西北二十里源出司空山崇梨河在縣西十里  
源出龍門山俱流合於馬路河又縣東有雙河源  
出四面山東後部河在太湖縣西北一百二十里  
流入黃泥港後部河西去司空山三十里其上流  
為銀河源出潛山縣之天堂山南流經太湖縣西  
北一百六十里合羊角山水為後部河又南至縣  
西北六十里為龍灣河又東匯為馬路河羊角河  
在太湖縣西北二  
百  
里  
源  
出  
英  
山  
縣  
界  
東  
南  
流  
入  
秀  
河  
在  
宿  
松  
縣  
東  
半  
里  
源  
出  
橫  
山  
黃  
栗  
沖  
後  
部  
河  
二  
處  
委  
折  
二  
十  
餘  
里  
出  
南  
臺  
山  
麓  
與  
縣  
西  
上  
長  
河  
在  
宿  
松  
縣  
南  
五  
十  
里  
上  
承  
洿  
池  
河  
下  
出  
泊  
澇  
湖  
分  
三  
十  
六  
段  
又  
下  
長  
河  
在

縣南七十里上承泊湖  
湖下出望江縣泊湖  
舊縣河在宿松縣東北三  
十五里源出白崖

諸山至縣東北五十里曰止鳳河又至縣東北四  
十里曰馬湟河又至縣東北三十二里曰黑羊河

合荆橋河又三十里入望江縣泊湖其荆  
橋河匯縣東諸水別為一支入黑羊河  
西源河

在宿松縣西北五十里源出西  
源山經羊角山下入清灣河  
縣步河在望江縣  
南門外其

水受楊溪河水循周河山合後溪河水復入楊溪  
河後溪河在縣東北十五里其水受青草白土湖

水至三了口蓮湖在懷寧縣東十二里匯大龍山  
入縣步河  
谿澗水及江水支流而成一名

段塘中多蓮引流為長風港  
達桐城縣之樅陽河入江  
麻塘湖在懷寧縣西  
一百里由石

牌合皖水入江又治塘湖在縣  
西三十里其下流達皖口入江  
石門湖在懷寧縣  
西北二十里

吼嶺天柱西湖塘堰至縣西北五里曰沙河分為  
二支一繞縣北東合皖水一繞縣西而南又分為

二支一東南合黃泥港至石牌合皖水一東經縣  
南曰黑河明萬曆三十一年知縣于廷采濬之乃

與縣北之  
潛水合 青山河 一名青山渡河在懷寧縣  
西七十五里合潛水入江 雙河

在桐城縣東三十里一曰東河源出洪濤山一曰  
西河源出魯拱麻山至此合流曰雙河亦曰孔城

河至縣東南三十里曰角潭河又合白兔河至縣  
東一百三十里曰長河又東十里由老洲入江其

一白兔河在縣東南三十里源出獨山湖流合雙  
河又石溪河在縣東九十里源出石溪山下通長

江  
縱陽河 今曰練潭河在桐城縣東南一百二十  
里源出潛山縣東北界之黃馬河東流

懷寧縣北九十里又東流經桐城縣西南七十  
里練潭驛南盡匪懷寧桐城二縣北境之水又東

南至樅陽鎮入江漢書武帝紀薄樅陽而出即此  
太平寰宇記樅陽湖在桐城縣東一百五十里縣

志亦名樅陽河西引練潭北通孔城南達大江舊  
志練潭河西受懷寧縣北高河黃馬河諸水北通

白兔沙河在潛山縣東六十里源出崑崙山南流  
合懷寧縣北黃馬河諸水會於桐城縣

西南之九井河在潛山縣西二十九里源出九井  
練潭河在潛山縣西十里源出潛山皆

合於潛水按輿圖潛山縣西南有西河其南有  
地靈河皆出縣西諸水東流經縣南又東南與皖

潛會疑即九黃馬河源出潛山縣北山中樅陽河  
井河青河之工源也東流經懷寧縣北

九十里又東南會沙河及此高河水達桐城縣西  
南為練潭河至樅陽入江又井田河在懷寧縣西

北六十里源出觀音馬路河在太湖縣西一里上  
洞口達於練潭河



名積石河俗名馬嘴石河南河入江巢湖在桐  
又大龍水源出大龍山西流達石門湖城縣

東鄴道元水經注施水又東經湖口戍即此湖也  
太平寰宇記在桐城縣東二百一十里其水發源

廬江縣界三公團亭湖亦名獨山湖在桐城縣南  
山下入縣界六十里太平寰宇記與白

石湖相連湖中出兩小山亭亭峻嶮白石皎然二  
水相連遂為團亭白石之號縣志獨山湖在縣南

六十里水出白兔河達石塘湖在桐城縣南一百  
樅陽蓋即古團亭也里大龍山東南其

西南抵懷寧縣段塘湖春夏漲溢則東合樅陽河  
入江又古湖在縣南一百里又鴨子湖在縣西南

五十里其水南湖在潛山縣南明統志在府治南  
皆出練潭河南湖三面依城古木參天湖浸甚廣

舊有褰芳堂在湖中宋李師中有記潛山縣志一  
名靈湖渟泓涵浸宜於植蓮又有雪湖在縣東洋

蕩方坑長湖深泊鴉鵲橫太湖在太湖縣西太平溝赤田共七湖皆在縣南

太湖寰宇記源出太湖

縣西稻積山東南流入大江南畿志在縣西南今為陸所存者其名耳縣東四十里有小池今為驛

或即舊所稱小湖也縣志縣界舊有五湖曰太湖小湖仰天湖陸鍾湖黃里湖今皆堙龍南

蓮箸湖

在宿松縣南四十里中有小洲曰浮笠洲湧若螺黛隨水上下又二十里曰泊滂湖

又五里曰赤壁湖通新溝入江明初置龍馬家湖太湖洿池張富池四河泊所嘉靖間廢

在宿松縣東南九十里九程坂芙蓉山下左連泊湖右連楊灣又一里曰茅湖內多蘆葦與江逼近

鮎魚湖在宿松縣西南三十里又十里曰泥湖又五里曰牌湖又十里曰麻湖皆通大江

泊湖在望江縣西四十里袁廣各五十里其分流曰鱗湖續文獻通考湖合龍南大小泊滂湖

諸水匯而為池下流分而  
東出與長溪長河合流  
慈湖在望江縣北十八

里孝感山北明初  
攻陳友諒於安慶徐達等  
追至慈湖焚其舟今堙  
武昌湖在望江縣東北

三十里受馬頭湖蘆薪水由青草以達於江其  
馬頭河在縣北五十里匯大茗石輝諸山水蘆葦

溝源出長嶺鵬鵠  
山俱流入武昌湖  
青草湖在望江縣東北四十里  
其東曰白土湖二湖相

通受武昌湖諸水  
趨漳湖以達於江  
漳湖在望江縣東北六十里廣  
四里袤六十里受武昌

湖青草白土諸水流經懷寧縣西南曰鴛水河口  
皖口入江漳湖支流望江縣東北十里之路灌口

亦入江其湖四面受水最為田  
漳葭港在府城西  
患近有洲生湖中曰漳腹洲  
門外土名

老河東西迤邐六十餘丈上通潛山太湖望江三  
縣下達大江為糧艘商船避風之所歷年久遠漸

成平陸來往舟楫停泊江岸俱無捍蔽本朝乾隆三十六年巡撫裴宗錫奏請重濬行人便之

團亭港

在桐城縣東魏王泰括地志其水發源界內南碇山東南一百五十里太平寰宇記

在桐城縣東六十里黃泥港在潛山縣南三十里太湖縣境之水匯流於此合於潛水石

子港

在望江縣北二十里源出縣西值新溝在宿雪山涼泉匯慈湖諸水入武昌湖新溝在宿

東南七十里明初鄱陽湖之戰邑人石良督義兵為俞通海開溝三十餘里引大河達涇江口入江

本朝順治五年築壩

老洲在桐城縣東百六十里西南去樅陽鎮六十里六百

大巡司木鷺洲

在桐城縣東南一百二十里江濱相近有羅塘洲又有鐵板洲在縣

東南一百五十里接三江口縣志相傳周世宗與南唐割江為界以木鷺浮江中隨其所之以定南

北驚沿洲東孟洲在宿松縣西四十里環洲皆湖  
下故以之名其地廣饒宜畜牧居民甚衆黃

陂洲在宿松縣西南四十里又桑落洲在宿松縣西  
楊柳洲在縣西南八十里

與江西德化縣接界晉安帝元興三年何無忌劉道  
規破桓元將何澹之舟師處晉書劉毅傳義熙中盧  
循引兵發巴陵毅次於桑落洲與戰敗績陳書高祖  
紀太清三年高祖率甲士三萬人發自豫章次桑落  
洲太平寰宇記在宿松縣西南一百九十四里與江  
州尋陽縣分中流為界又江水始自鄂陵分派為九  
於此合流謂清官潭在宿松縣南三里長安三下大  
之九江口河邊潭水清則官清否則汚濁

甚桃花潭在宿松縣西二里上河盡忠池在懷寧縣  
口即唐汪倫送李白處治西舊名

清水塘有閘引流出同安橋入江天池在潛山縣西  
元末余闕殉難於此因改今名北三十里皖

水頂有二一方一圓周不蒲丈  
深不滿尺清瑩澄澈不溢不涸  
**誇池** 在宿松縣東南六十里衆水所

匯其中有山居民  
列市利於漁鹽 **張富池** 在宿松縣東南八十里泊澇  
湖下長河之水匯流於此達

於泊湖又五里曰蘆花池 **王祥池** 在望江縣西南二十里太平寨字  
記即卧水取魚處明統志卧水池

在縣南二里晉王祥自臨沂扶母避地於此人慕其孝  
因以名池縣志在縣步河南岸 按晉書王祥臨沂人

則解衣剖冰雙鯉躍出乃在臨沂時事其後遭亂方  
扶母至廬江此池屬附會寨字記說不如明統志也 **靈**

**龜泉** 在潛山縣皖山西有大石 **湯泉** 在潛山縣皖公山  
龜出水宋黃庭堅有銘 上明統志四時如

湯可浴 **白水源** 在潛山縣北二十五里俗名曰白水灣 **司**  
衆山圍繞西南飛瀑千丈景物絕佳

**馬龍井** 在望江縣菩提寺北明統志冬溫夏冷可以愈疾相  
傳嘗有紫沫浮井上累日始散識者曰此龍涎也

古蹟 縱陽故城

在桐城縣東南漢縣武帝紀元封五年自尋陽浮江薄縱陽而出作

縱陽之歌梁書鄱陽王恢傳子範太清元年為合州刺史鎮合肥侯景圍京邑範出東關請兵於魏魏人不出師助範範乃沂流西上軍於縱陽寰宇記縱陽故城在桐城縣東南一百里漢武帝元封五年置縱陽縣屬廬江郡梁天監中改縣為縱陽郡陳大建中亦為縱陽縣割屬熙州隋開皇十八年停廢通鑑唐武德七年輔公柘叛趙郡王孝恭討之破公柘別將於縱陽舊志元至正十九年陳友諒之黨趙普勝據安慶結寨縱陽即舊縣也縣志今有縱陽上下鎮在縣東南一百二十里西去府城六十里明初置稅

同安故城 在桐城縣南隋課局於此正德中革書地理志梁置

縱陽郡隋開皇中廢郡改縣曰同安舊唐書志同安縣取界內古城為名新唐書志桐城本同安至

德二載更名自開元中徙治山城地多猛虎毒虺  
元和八年令韓震焚薙草木其害遂除太平寰宇

記同安故城在桐城縣郭東門外隋大業九年築  
十三年為李子通所陷因廢唐開元二十年移縣

治山城今亦荒廢府志同安城在桐城縣南又有  
山城在縣東南縣志宋末移桐城縣治樞陽鎮後

又移治池州之李陽陰安故城在桐城縣東南本  
河元時始還舊治

大名府界劉宋時僑置於此太平寰宇記陰安故  
城在桐城縣東南一百八十里宋屬晉熙郡梁改

屬樞陽郡隋開皇懷寧故城即今潛山縣治漢置  
三年罷郡縣遂省

書馬援傳李廣等聚會徒黨攻沒皖城使援擊破  
之三國吳志孫策傳註袁術死術女婚黃倚等就

劉勲於皖城策自與周瑜襲皖城即克之表用李  
術為廬江太守守皖又孫權傳建安十八年曹操



恐江濱郡縣為權所畧徵令內移江西遂虛合肥以南惟有皖城十九年權征皖城克之獲廬江太守朱光又赤烏六年司馬宣王率軍入舒諸葛恪自皖遷於柴桑宋書州郡志晉熙太守領縣懷寧令晉安帝立舊唐書地理志晉於皖縣置懷寧縣並晉熙郡隋改為熙州又為同安郡武德四年改為舒州以懷寧為州治舊志南宋為安慶府治端平三年元兵入安慶尋引去時以城去江遠控禦為難乃徙治羅利洲而故城遂廢元至治三年始復分懷寧縣之清朝玉照二鄉於故城置縣名曰潛山皖城故城在潛山縣北唐武德五年析懷寧縣之北在古逢龍城內三國時魏將臧霸討吳將安韓當當逆戰於逢龍即此濠塹至于今日尚存安樂故城在潛山縣南唐武德五年析懷寧縣置是年省太平寰宇記在懷寧縣南二十里古

武功城內梁天監七年大梅城故城在潛山縣北  
將武會所置遂號武功也唐武德五年

析懷寧縣置七年省太平寰宇記在懷寧縣北七  
十里古龍鳴城內其城齊天統三年行臺右丞盧

潛屯兵所築於時龍鳴城內潛以皖陽故城在潛  
為不祥移軍在外因號龍鳴城

北唐武德五年析懷寧縣置七年省太平寰宇  
記在懷寧縣北二十二里皖水之北故名呂亭

廢縣在桐城縣東北宋書州郡志文帝元嘉二十  
五年以豫郡蠻民立呂亭縣屬晉熙郡後省

明帝太始二年復立南齊書州郡志廬江郡呂亭  
左縣建元二年割晉熙屬太平寰宇記有呂亭山

在縣北十七里縣志在縣北十五  
里相傳呂蒙駐師於此今置驛太湖舊縣在大  
湖縣

東北太平寰宇記劉宋初置縣在龍山太湖水之  
側元嘉末以縣居山嶮移就平原去舊縣三十八

里至齊建元二年行臺左丞盧潛更修故太湖城立龍安郡以太湖縣屬焉陳大建元年郡廢舊志

故縣在縣東北二里即今東嶽廟也按齊志太湖在縣仍屬晉熙郡而寰宇記則謂於縣立龍安

郡無所東陳廢縣在太湖縣東四十四里太平寰宇記齊建元二年置屬龍安郡

陳大建五年廢青城廢縣在太湖縣東唐書地理志太湖

七年省青城入荊陽八年省荊陽入太湖太平寰宇記青城廢縣在太湖縣東四十里本曹魏將曹

仁所築黃初元年廢唐武德四年大使鮑安仁復置七年廢荊陽廢縣在太湖縣東四十五里其城

依據山嶮縣志青城松茲廢縣在宿松縣北漢侯國城今名上格城屬廬江郡後漢省漢

書王子侯表松茲戴侯霸六安共王子始元五年封太平寰宇記宿松縣在舒州西南一百六十里

本漢皖縣地元始中為松茲縣縣志有故縣在今縣北五十里其地曰仙田有嘉禾無種自生故名又有舊縣埠在縣東北三十五里其河亦曰舊縣河按晉志復有松茲縣屬安豐郡又江西九江湖廣荊州俱有**宜城**即今府治宋史地理志安慶松茲與此不同**宜城**府端平三年移治羅剎洲又移治楊槎洲景定元年改築宜城景定建康志宜城者鴈汭對岸一要害處吳魏相拒時嘗設疑城於此其後訛疑為宜故龔稱宜城其地山從北來分為七枝中短外長自西南以及東有大江還遶其東北隅有段塘河水為限惟北當備而有大小青龍山可以屯兵設伏形勢如此而古今屢城不克已未庚申之間制臣馬光祖嘗檄舟視其地尋與制閫合疏奏聞詔從之城周十有三里高二丈八尺門七濠長一千四百三十五丈遂為江工巨屏懷寧縣志今縣東門外有宜城鎮楊槎洲在縣

西南羅刹洲  
在貴池縣界  
**呂蒙城**  
傳在懷寧縣東二十里臨江相

次倉址又通志桐城  
縣東南亦有呂蒙城  
**魯鎮城**  
在桐城縣南七十里  
相傳吳魯肅屯兵於

此又六兒城在縣南十  
五里明初黃榮六所築  
**古巢城**  
在桐城縣南六十  
五里太平寰宇記

即古南巢城俗號古重城  
重故名南北川澤左右陂湖  
**硤戍**  
在桐城縣北  
三國吳志呂

蒙與甘寧伐皖張遼將軍救之至硤石聞城已拔  
乃退硤石築南硤戍太平寰宇記在桐城縣北四

十七  
**連塘城**  
在望江縣西北若山下委土為壘周  
二里門四舊跡猶存相傳劉裕與盧

循戰  
處  
**右桐國**  
在桐城縣北左傳定公二年桐叛楚  
杜預註桐小國世屬於楚廬江舒城

西南有桐鄉舊志漢朱  
戍邑少為桐鄉嗇夫即此  
**大雷戍**  
今望江縣治晉  
時置戍安帝義

熙六年劉裕討盧循自雷池進軍大雷劉宋孝建元年江州刺史臧質叛使其黨魯弘下成大雷宋書鄧琬傳恭始初晉安王子勛舉兵江州遣將軍俞伯奇斷大雷禁絕商旅又以甲士五千人出頻大雷於兩岸築壘明年子勛將劉胡等軍敗悉發南陵諸軍燒大雷諸戍而走梁書王僧辨等東擊侯景發尋陽軍於大雷陳書高祖紀西討衆軍至自大雷又世祖紀王琳寇大雷詔遣太尉侯瑱司空侯安都儀同徐度率衆以禦之太平寰宇記新治縣即大雷戍陳置大雷郡隋改為望江舊志宋末嘗遷治於東流之香古石亭在潛山縣東北三口鎮元初復還舊治古石亭在潛山縣東北三里武七年秋七月權至皖口使將軍同安監陸遜督諸將大破曹休於古亭同安監在潛山史地理志安慶府監一同安監在州東八十里置鑄銅鐵九域志舒州同安監在州東八十里昭賢

里

在望江縣北八里唐孝子徐仲源所居也德宗勅里曰昭賢鄉曰孝感又勅於其墓旁築孝

義墩白華軒今軒廢墩尚存

順孫里

在望江縣西明龍涌事祖母以孝聞嘉靖中詔樹慈

順坊於其里故名

射蛟臺

在桐城縣東南樅陽鎮相傳漢武帝射蛟處漢書武帝紀自尋

陽浮江親射蛟江中獲之

皖伯臺

在潛山縣明統志在蕩太平寺前以周大夫封皖伯而名

舒臺

在潛山縣東南相傳宋王安石讀書處

分經臺

在宿松縣北五里有石臺相

傳梁昭明太子嘗於此

分金剛經為三十二分

讀書臺

在宿松縣南三里相傳唐李白脫永

王璘軍至宿松依邑宰閻卯某築臺讀書於此又望江縣西值雪山亦相傳為白讀書地又縣南臺

山有對酌亭白與孟宗臺

在望江縣北山阜穹起閻邱舉杯邀月處孟宗為監漁

池官嘗登此又太平寰宇記孟宗宅在縣北一里  
即泣竹生笋之處按吳錄宗江夏人其宅當在

江夏不在皖  
也寰宇記誤 **四望樓** 在府治東舊志登眺之  
頃江淮風景舉在目中 **天柱**

**閣** 在潛山縣明統志在舊郡圃宋郭祥正詩羣山  
奔來一峯起千丈芙蓉碧霄裏老松自作孤鳳

鳴湖落時生三井水曾宏父詩坐  
對潛山萬髻鬢一峯孤秀獨參天 **潛峯閣** 在潛山  
縣北明

統志在汝州治之通判廳宋王安石為通判時讀  
書處將去作別閣詩一溪青瀉百山重風物能留

邨曼容後夜肯思幽興 **擢秀閣** 在潛山縣北七里  
極月明孤影伴寒松 輿地紀勝擢秀閣

乃陳瑩中讀書之所瑩中 **三至堂** 明統志在府治  
登第黃魯直名而書之 東宋元豐間郡

守楊希元建希元之祖淳化中為守父天聖中為  
通守及希元凡三至郡因名 按府治自端平三



年始徙今處其初治在今潛山縣  
也三至堂宜在潛山縣明統志誤  
大節堂即今府

郡守韓建拒賊完城余關因  
以大節名其堂并為文記之  
靜山堂在潛山縣治

詩皖城終日靜如山府掾應從  
到日間後人摘其詩句名堂  
三孝堂在望江縣

元至正間建三孝子謂吳  
孟宗晉王祥唐徐仲源也  
天開圖畫亭在府學北

元余闕詩天外羣  
峯出地迴滄江環  
惜陰亭在桐城縣東南樅陽鎮

之取其當惜分陰  
之語為建此亭  
橋公亭在潛山縣北三里三國

荆州以瑜為中護軍領江夏太守從攻皖拔之時  
得橋公兩女皆國色也策自納大橋瑜納小橋太

平寰宇記在懷寧縣北隔皖水一里即漢末橋公  
所居今亭基為雙溪寺縣志在縣北彭法山今為

廣教寺通志有橋家故井在彰法山麓

**涪翁亭**

在晉山縣西北二十里山谷寺中明統志

亭與石牛相對涪翁宋黃庭堅別號向子諱為之銘而書之

**梳妝亭**

在宿松縣南一百四

十里小孤山頂曹學佺名勝志小孤山西有小孤廟對面為彭浪港語訛為彭郎遂有小姑嫁彭郎

之說又起梳妝亭以附會之

**練潭館**

在桐城縣西南明王守仁有練潭館詩

**西溪**

**館**在潛山縣太平寨字記西溪館在懷寧縣西一里唐刺史呂渭所置以招嘉客睇山夾沼為舒

州之**龍眠山莊**在桐城縣北二十里宋李公麟所居**鐵牛**在府城漢勝景

皖有鐵官太平寨字記鑄鐵作牛埋於城北十步以鎮此地至北齊皇建二年刺史王洪遣掘鐵牛

遂舉入城未鎔鑄於時山中人多疫問巫覡曰鐵精為祟遂使人送牛本處當埋之時土沒牛六

寸自是以來牛見出地一尺五寸府志江許多水  
怪初建城時冶鐵鎮之一在集賢門內一在盛唐

門內一在山川壇東一在天  
柱閣右俱藏土中微露牛脊

### 關隘脊現關

在懷寧縣北十八里脊現嶺上縣北連  
山迤邐至此而為狹嶺置關其上以扼

舒廬之要龍井關在潛山縣東四十里地名  
西堡懸岸瀑布最為奇勝駕霧關在

山縣南三十里駕霧山下大關在潛山縣西四十里地名龍口  
又西十里有小關地名芳嶺

### 長楓夾巡司

在懷寧縣東五十里即古長風沙也  
宋初置鎮明初置巡司今移入府治

太平寰宇記長風沙在懷寧縣東一百九十里置  
在江界以防寇盜唐李白長干行相迎不道遠直

至長風沙即此九域志懷寧縣有長風鎮縣三橋  
志又有觀音港巡司在縣西北七十里今裁

巡司

在懷寧縣西

本朝乾隆十八年設

六百丈巡司

在桐城縣東界一百六

十里馬踏石巡司

在桐城縣東南一百二十里樞陽下鎮

北破關巡

司

在桐城縣北四十里以破山而名道出舒城宋之北破鎮也有巡司九域志桐城縣有北破

永安龍馬山銅山掛車盤山石溪雙港孔城九鎮縣志銅山鎮在縣北三十里掛車在縣西三十里

雙港在縣西南六十里孔城在縣練潭鎮巡司在東三十里石溪在縣東九十里

城縣南六十里本朝康熙十五年設巡檢天堂砦乾隆二十一年省二十八年改設巡檢

巡司在潛山縣西北後部巡司在太湖縣北白沙一百里天堂山

巡司在太湖縣北一百三十里白沙鎮又舊有南陽巡司在縣西北九十里小池巡司在縣東

北四十里皆明  
洪武中置尋裁  
小孤山巡司  
在宿松縣東南  
一百二十里  
涇江

口巡司

在宿松縣南一百二十里  
邑中諸水合流於此  
華陽鎮巡司  
在望

南門外舊設楊灣口巡司  
雍正四年移駐今地  
皖口鎮  
在懷寧縣西十五里  
皖水入江之口

也亦名山  
口鎮孫吳嘉禾六年使諸葛恪屯於廬  
江皖口陳書高祖紀永定三年閏四月遣鎮北將

軍徐度率衆城南皖口六月徵臨川王舊往皖口  
置城柵以錢道戡守焉九域志懷寧縣有皖口鎮

元史余闕傳安慶依小孤山為藩蔽命義兵元帥  
胡伯顏統水車戍焉陳友諒自上游直擣小孤山

伯顏與戰四日夜不勝負急  
趨安慶賊追至山口鎮  
樅陽上鎮  
在桐城縣東南一百二十

里縣志舊縣志河泊所凡六長河河泊所在樅陽  
上鎮石塘大池所在破岡民池所在鰲山鎮竹子

河所在石灰河五觀所在山  
山荻埠所在練潭今皆省  
石潭鎮在潛山縣東  
太平裏字記

懷寧縣石潭鎮在縣東八十里北齊皇建二年立  
以防梁兵陳大建五年廢唐武德五年大使王弘

讓復置八年又廢九域志懷寧縣  
有石潭許公荻步石井羅巨等鎮  
馬路口鎮在太湖縣

西門外又西一  
里曰小馬路鎮  
便民倉鎮在宿松縣東南七十里  
俯臨長河與小孤相連

東通望江縣吉水鎮又余  
家嘴鎮在縣西南四十里  
歸林灘鎮在宿松縣西  
南一百二十

里江水分一派道其前沿流出  
涇江口合大江舊置巡司今裁  
雷港鎮在望江  
縣東三

十五  
吉水鎮在望江縣南三十里  
楊灣鎮在望江縣西  
南三十里

香草鎮在望江縣西三十里舊設泊湖鱗湖河泊  
所於此縣志明初縣界河泊所凡四武昌

河泊所在縣東北三十里蘓家鎮楊溪長河新在吉水鎮俱嘉靖三十九年裁漳湖新口所在縣東七十里

新溝鎮萬馬頭鎮在望江樓北馬頭河側九歷九年裁馬頭鎮域志望江縣有馬頭鎮隘口營

在宿松縣西北四十里路通蘄黃本朝順治

六年置又倉鎮沔池余家嘴皆置營設兵防禦野人

原寨

在潛山縣西北十五里宋建炎二年邑人劉源屯兵於此與太湖張德興共圖恢復今曰善士

坊縣志縣有舊寨二野人原及天堂若是也新寨五十有八達皖山之麓皆明末所置在縣界鐵山

庵寨

在太湖縣南二十五里張安撫寨在太湖縣西北一百六十里司空山舊志

宋亡有安撫張德興立寨于此以圖恢復又桃花寨在縣西北八十里與湖廣蘄州接界石牌市

在懷寧縣西即石牌口宋樊若水試舟處也太平寰宇記懷寧縣石牌大江中流與池州分界縣志石牌

市在縣西一百里上達潛太宿望四縣有上下二集  
明初嘗置河泊所於此縣界河泊所凡五今皆廢

陶冲驛

在桐城縣西南四里地名三安坂道出潛山  
縣明洪武初置於沙口破十五年移置於此

呂亭驛

在桐城北十五里明洪武初  
置北碛驛十五年改置於此青口驛在潛山  
縣東北

五里小池驛

在太湖縣北四十里舊  
設巡司後裁改置驛楓香驛在宿松縣  
北五十里

野螺橋

在懷寧縣東  
達京省要路大新橋在懷寧縣西張葭  
港水由此入江

同安橋

在懷寧縣西有前後二  
清塘水由此入江桐溪橋在桐城縣  
東門外為

京省通津今  
名子來橋

孔城橋

在桐城縣  
東三十里黃華橋在桐城縣  
東南一百

里官步橋

在桐城縣  
南一百里奔河橋在潛山縣東三里  
又二里曰黃華橋珠



琳河橋

在潛山縣東十五里

黃泥溝橋

在潛山縣南二十里

試心橋

在潛

山縣西北

皖山絕頂

戴陽橋

在太湖縣路口渡

在縣西一里南通望江

西通宿松黃梅明萬厯間水道改從東北

乃遷渡於戴陽造舟為浮橋繫以鐵索花橋在

湖縣北門外龍山下為

荆橋

在宿松縣東三十里

湖使北道亦造舟為梁

泊大橋在宿松縣西一里跨大

化龍橋

在望江縣南門外長

十九丈明崇禎十六年建關其上後左良玉兵至屢攻不下

駱駝橋

在望江縣西北三十

里蘆薪橋

在望江縣北三十里

赤岡渡

在宿松縣東三十里又竹墩渡在縣東

南四十里

堤堰吳塘陂

在潛山縣西潛水所經也三國魏志劉  
馥傳馥為揚州刺史興治湖塘諸堰以蓄水

溉稻田建安十三年卒又吳志呂蒙傳曹公遣朱  
光為廬江太守屯皖大開稻田蒙以皖地肥美若

一收熟彼衆必增征皖取之李吉甫元和郡縣志  
吳塘陂在懷寧縣西二十里皖水所注太平寰宇

記此塘即朱光所開亦名吳陂堰灌稻田三百餘頃隋  
開皇十八年刺史梁慈更廣溝渠又加稻田一百頃唐

貞元二年洪水湧潰良田半為沙鹵縣志明嘉靖元年  
知府胡纘宗重鑿石渠萬曆三十年知縣于庭米重

築石堤石閘本朝烏石陂在潛山縣東北三十里  
康熙十一年重修皖水所經亦古陂也明

知府胡纘宗修築石壩程公堤在太湖縣東三十里元至  
正間縣尹程居仁築玉圻

續文獻通考程公堤在太湖縣西南縣志  
縣境三面高原惟東南卑濕山峻水急雨

則漲旱則涸舊有塘堰  
幾七十所今皆廢塌  
楓香堤 在宿松縣東三十里長三百五十丈

又黎協堤在縣東一里長百丈並明弘治中知縣施溥築  
方公堤 在望江縣南門外達急水

鎮長三里明天啟  
清同堰 在宿松縣南十里溉田甚多居民立約限時刻

放水又惠民堰在縣西二里亦  
西圩 在望江縣東知縣施溥築灌河西田百畝

三十餘里堤岸三千九百七十餘丈基闊十丈高二丈圩中田三萬七千餘畝相傳孫吳時屯皖得

穀數萬斛即此圩也

陵墓漢朱邑墓 在桐城縣西二十里石井西九橋公域志漢大司農也有墓并碑

墓 在潛山縣北名勝志漢太尉橋元墓在縣七里彰法山廣教寺後 按後漢書橋元梁國睢陽

人歷太尉以病免就醫里舍至元和六年卒是元未嘗退隱於皖也三國魏志建安七年曹公軍譙

至浚儀治睢陽渠遣使以太牢祀元自為文以祭是橋元墓固應在睢陽也三國吳志周瑜傳從孫

策攻皖拔之得橋公二女策自納大橋瑜納小橋又裴松之註引江表傳策戲瑜曰橋公女雖流離

得我二人作婦亦足為歡是時建安四年去橋公之沒已十有六年而其女或失所依自梁遷皖故

策歎其流離未可知也太平寰宇記謂二橋即漢末橋公女後人以橋公史不書名又載破皖得二

橋事遂以橋元嘗遊寓於此志載其張何丹墓在居而并載其墓母亦事之傳疑者歟

松縣西水口山前有廟曰南北朝齊何昌寓墓在太王廟又有廟在縣治左

山縣北八十唐麴信陵墓在望江縣治北唐白居易詩我聞望江縣麴令

里水車坂

撫惇髮身沒欲歸葬百姓遮路岐攀轅不得去留葬此江渚至今道其名男女涕皆垂九域志有墓

碑

徐仲源墓

在望江北十里孝感山官道旁

宋

貞女黃千金墓

在潛山縣東門千金巷

吳粟墓

在望江縣北五里

龍

仁夫墓

在望江縣北三十里

元余闕墓

在懷寧縣西門外二里墓祠有樓名正氣

明統志元末余闕死節賊義之求其屍清水塘中具衣棺葬此洪武八年封土繚垣樹碣墓道以表

之通志李宗可墓在余墓左馬倅墓在余墓右皆與闕同時死者

韓建墓

在懷寧縣東南

康濟門外江濱舊沒於民居明知府胡纘宗得其地封識之

王幼學墓

在望江縣北二

十里慈湖坂

明方法墓

在桐城縣東北龍眠山

檀郁墓

在桐城縣投子山西

又夏子孝墓在  
土地嶺俱孝子  
汪鑾墓在懷寧縣  
北郭外  
左光斗墓在桐  
城縣

北四十里  
白沙嶺  
張東文墓在桐城縣  
西薛家鋪  
雷續祚墓在太湖  
縣西北

夏統春墓在桐城縣  
龍眠山  
義勇墓二塚在宿松縣城東  
西皆明季守城戰歿

者

祠廟五穀廟在宿松縣西北二  
十里祀神農后稷  
皖山祠在潛山縣北  
門內太平寨

宇記皖公山神在懷寧縣西北二十里周大夫皖  
伯之神也隋大業八年縣令辛公義移就皖水之

陰吳坡堰側號曰吳陂神祠唐開成五年刺史鄭  
穀又別立吳陂祠於廟垣之東以祀劉馥呂蒙

伍員祠在潛山縣北寨宇記  
朱邑祠堂在桐城縣  
太平寨宇

記邑為相鄉嗇夫後為大司農周瑜祠在潛山縣  
卒葬於此人為立祠迄今祭祀

太平寨宇記在懷寧縣東南二里又有廟在望江  
縣水經注江水對雷水之地側有周瑜廟亦呼為

大雷何無忌廟在望江縣太平寨宇記無忌為宋  
神鎮軍尋陽太守戰歿於此因立廟

狄梁公廟在太湖縣北三十里縣志廟北二里有  
梁公墓又宿松縣涇江口亦有祠按

狄仁傑傳曾貶彭澤令邑人為置生祠  
此地與彭澤近固應有廟墓不應在此棠梨廟在

湖縣西十里宋宣麴令祠堂在望江縣寨宇記在  
和中建祀唐張巡

步祀邑令麴信陵唐登科記麴信陵貞元元年進  
士擢第本縣圖經為茲邑令亢旱祈禱甘雨立降

貞元元年立祠余忠宣廟在懷寧縣西門外祀元右丞余  
闕又一在府學東以同時從死

推官黃突倫等三十三人附祀又烈夫人祠  
在青陽書院東附闕妻及子德生女安安  
大節

祠 在懷寧縣西 惠民祠 在宿松縣城隍廟左祀明  
祀元韓建 巡撫彭韶知縣邢旭謝鑛

孫衍 於溥 四忠祠 在府學東舊有二忠祠祀宋通判孫  
知徵夏椅 本朝康熙六十年知府

張楷建今址并祀明總 黃公祠 在桐城縣西門  
兵陳龍參將潘可大 內祀明黃得功寶

將軍祠 在桐城縣舊書院祀明 神女廟 在宿松縣  
義烈竇成亦曰竇公祠 南小孤山

下宋陳問夫詩山存孤獨字廟塑女郎形過客雖  
知誤行人但乞靈明洪武永樂中皆嘗遣官致祭

寺觀雙蓮寺 在懷寧縣阜民坊宋時 太平興國寺 在  
嘗產雙青蓮因以名寺 懷

寧縣西正觀門外萬松山麓元創明洪武 谷林寺  
間重修 本朝康熙八年拓舊制增建



在桐城縣東十五里魯砢山舊名清泉寺明建  
本朝康熙四十六年

勅賜今額

勝因寺

在桐城縣北二里投子山明嘉  
靖年廢 本朝雍正十二年奉

旨重建

太平寺

在潛山縣北太平山晉咸和  
中創元余闕有登太平寺詩山谷寺在潛

西北二十里寺東北隅有三祖璨大師塔太平寰  
宇記梁大同二年以山谷為名明統志相傳梁僧

寶誌卓錫之地 二祖寺在太湖縣北百二十里縣志二祖  
慧可神光也有卓錫石傳衣石

太霞宮

在桐城縣西城外舊志晉裴阮郭三仙遊  
此邑人見彩霞燭天因祀之稱為太霞福

地明季燬 本朝  
順治庚寅重建

真源萬壽宮

在潛山縣北二十  
里明統志真源萬

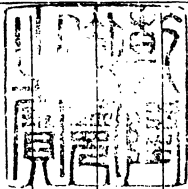
壽宮乃梁白鶴道人鶴止之所九域志唐置司命  
真君廟宋賜號靈仙觀後改今名舊志中有鶴鳴

欽定四庫全書

欽定大清一統志

五

泉四時不竭又有應夢井唐  
元宗嘗夢遊於此因賜名



欽定大清一統志卷七十六